

Paikkonna tervisemõjurite uuring 2011

Järvamaa raport

Analüüsiraporti koostas Tervise Arengu Instituut (TAI) koostöös Tartu Ülikooli sotsiaalteaduslike rakendusuringute keskusega (RAKE). Raport on valminud Euroopa Sotsiaalfondi kaasrahastamisel 2013. aastal.

Raporti koostajad: Karl Viilmann (TAI)
Kerly Espenberg (RAKE)
Katrín Humal (RAKE)
Jürgen Lina (RAKE)
Oliver Nahkur (RAKE)
Tarmo Puolokainen (RAKE)

Raporti koostajad soovivad tänada uuringu planeerimise ja teostamise erinevates etappides, perioodil 2010-2013 osalenud inimesi: Laura Aaben, Anneken Metsoja, Maali Käbin, Krystiine Liiv, Eha Nurk, Aire Trummal, Tiia Pertel, Ardo Matsi, Mare Ruuge (TAI).

SISUKORD

Sisukord	3
Sissejuhatus	4
Metoodika	5
Vastajate taust	6

TULEMUSED

1. Tervise seisund	7
2. Toitumine	21
3. Alkohol	26
4. Suitsetamine	36
5. Narkootikumid	43
6. Sotsiaalsed suhted	47
7. Vaimne tervis	53
8. Kehaline aktiivsus	56
9. Seksuaalervis	64
10. Turvalisus ja ohutus	68

LISAD

Lisa 1. Tervise seisund	72
Lisa 2. Toitumine	76
Lisa 3. Alkohol	78
Lisa 4. Suitsetamine	81
Lisa 5. Narkootikumid	84
Lisa 6. Sotsiaalsed suhted	85
Lisa 7. Vaimne tervis	90
Lisa 8. Kehaline aktiivsus	91
Lisa 9. Seksuaalervis	95
Lisa 10. Turvalisus ja ohutus	96

SISSEJUHATUS

Käesolev raport annab ülevaate Järvamaa elanike tervise seisundist, tervisekäitumisest ja tervist mõjutavatest teguritest, tuginedes 2011. aastal läbiviidud Paikkonna¹ terviseõjurite uuringu andmetele.

Paikkonna terviseõjurite uuringu eesmärgiks on suurendada kohalike teadlikkust oma paikkonna elanike tervisekäitumisest ja seda mõjutavatest teguritest. Andmeid on võimalik kasutada kohalike rahvatervise tegevuste planeerimisel ja elluviimisel.

Uuringu andmed koguti postiküsitluse meetodil. Küsitleti elanikke vanuses 15-70 eluaastat, 77 Eesti kohalikust omavalitsusest. Valimi üldmaht oli 9668 isikut, lõplikuks uuringu tagasiside määraks kujunes 43,8% (vastajaid 4239). Järvamaalt osales uuringus 262 inimest.

Uuringu ankeet koosnes 10 peatükist:

1. tervise seisund
2. toitumine
3. alkoholi tarvitamine
4. tubaka tarvitamine
5. narkootikumide tarvitamine
6. sotsiaalsed suhted
7. vaimne tervis
8. kehaline aktiivsus
9. seksuaalervis
10. turvalisus ja ohutus

Raportis on välja toodud maakonna andmed nimetatud peatükkide kaupa. Esmalt on esitatud näitaja jaotused uuringus osalenud omavalitsustes koos maakonna ja Eesti keskmisega. Seejärel on kirjeldatud maakonna keskmise näitaja olulisimaid erisusi sotsiaal-demograafiliste tunnuste lõikes ning analüüsitud uuritava näitaja seoseid teiste tunnustega. Raporti lisana on esitatud näitajate protsentuaalsed jaotused sotsiaal-demograafiliste taustatunnuste kategooriate lõikes.

Paikkonna terviseõjurite uuring viidi läbi Euroopa Sotsiaalfondi raamprogrammi „Tervislikke valikuid toetavad meetmed 2010-2013“ raames.

¹ Paikkond – maavalitsuse või ühe või mitme kohaliku omavalitsuse territoorium koos seal elavate inimestega.

Allikas: Kasmel, A., Lipand, A., 2007. Tervisedenduse teooria ja praktika I. Sissejuhatus salutoloogiasse. Tallinn: Tallinna Raamatutrükikoda.

METOODIKA

Paikkonna terviseõjurite uuringu üldkogumi moodustasid rahvastikuregistris registreeritud Eesti elanikud vanuses 15-70 aastat. 2010. aasta 1. detsembri seisuga kuulus sellesse rühma 1 001 216 inimest.

Uuringu teoreetiline üldvalim oli 10 000 inimest, valimi lõplikuks suuruseks kujunes 9668 inimest. Uuringu territoriaalse üldkogumi moodustasid Eesti 226 kohalikku omavalitsust (edaspidi KOV). Igast maakonnast kaasati uuringusse 3-6 KOVi. Valimi koostamisel arvestati iga valimisse haaratud KOVi soolis-vanuselise jaotuse järgnevates vanusgruppides: 15-24, 25-34, 35-44, 45-54 ja 55-70 aastat.

Uuringu valim põhineb kohalike omavalitsuste tüpoloogial, mille aluseks on Eesti asustussüsteemi keskuste hierarhia ja KOVi asend Eesti regionaalses süsteemis. Lähtudes tüüpilistest erinevustest elanike elukeskkonnas ja elulaadis ning kohalike tervise-, sotsiaalse kaitse ja vaba aja teenuste iseloomust, eristatakse kuus tüüpi KOV üksusi²:

Tüüp 1: **Pealinn** (Tallinn)

Tüüp 2: **Regionaalsed keskused** (Tartu, Narva, Kohtla-Järve, Pärnu)

Tüüp 3: **Maakonnakeskused** (v.a. Tallinn, Tartu ja Pärnu)

Tüüp 4: **Suuremate keskuste vahetu tagamaa**. Siia kuuluvad KOVid, mis piirnevad suuremate keskustega, aga samuti ajalooliselt keskustega seotud satelliitlinnad (Saue, Maardu, Narva-Jõesuu ja Sindi).

Tüüp 5: **Piirkondlikud linnalised keskused**. Siia kuuluvad suuremate keskuste tagamaast väljapool asuvad KOVid, mille suurima asula (piirkondlikud keskused) elanike arv on vähemalt 1000 inimest (Harjumaal vähemalt 2000).

Tüüp 6: **Maavallad ja mikrolinnad**. Siia kuuluvad KOVid, mis ei kuulu teistesse tüüpidesse.

Uuringu andmed on kaalutud vastavalt soole ja vanusele (vanusgrupid: 15-24, 25-34, 35-44, 45-54, 55-70 aastat), arvestades omavalitsusüksuste ja maakondade rahvastiku jaotust. Uuringu andmete kaalumisel on arvestatud Eesti rahvastiku näitajaid, sh rännet seisuga 01.12.2010.

Igas peatükis on välja toodud põhinäitajate jaotus soo, vanuse ja hariduse lõikes, kui ei ole märgitud teisiti. Teiste sotsiaal-demograafiliste tunnuste seosed on esitatud vaid siis, kui esines suuri erinevusi. Põhinäitajate omavaheliste seoste (nt alkoholi tarvitamine ja tervise enesehinnang) statistilist olulisust on kontrollitud kasutades hii-ruut testi, olulisuse nivooks on $P < 0,05$.

Uuringu käigus arvatud suhtarvud on esitatud komakohtadeta. See tähendab, et arvud on ümardatud kuni ühelisteneni. Sellest tulenevalt võib raporti joonistel ja tabelites esineda olukordi, kus protsentide summa ühe tunnuse kategooriate lõikes ei tule täpselt 100%, vaid hoopis 99% või 101%.

Analüüsis on läbivalt kasutatud järgmisi vanusgruppide nimetusi: noored – 15-34 aastased, keskealised – 35-54 aastased ja vanemaealised – 55-70 aastased. Tööturu staatuse järgi loetakse mitteaktiivseteks vastajaid, kes küsimustiku täitmise hetkel olid õpilased, üliõpilased, kodused või mittetöötavad pensionärid.

Analüüsis on kasutatud mõistet ostujõud, mis on arvatud sõltuvalt sellest, kas vastajad said koheselt, järelmaksuga või ei saanud üldse endale lubada järgnevaid kaupu: tolmuimeja (95 eurot), külmkapp (350 eurot), televiisor (640 eurot).

² Sepp, V. (2011). Paikkonna terviseõjurite uuringu valim. Konsultatsiooni- ja koolituskeskus Geomedia, Tartu. Tellija: Tervise Arengu Instituut.

VASTAJATE TAUST

Järvamaalt kaasati küsitlusse kokku viis omavalitsusüksust: linnadest Paide ning valdadest Paide, Järva-Jaani, Albu ja Kareda. Omavalitsuse tüüp, valim, vastajate arv ja tagasiside määr on esitatud haldusüksuste lõikes tabelis 0.1.

Tabel 0.1. Valimi maht uuringus osalenud haldusüksuste lõikes

	Eesti	Järvamaa	Paide linn	Paide vald	Järva-Jaani vald	Albu vald	Kareda vald
KOV tüüp	-	-	Tüüp 3	Tüüp 4	Tüüp 5	Tüüp 6	Tüüp 6
Valim	9668	593	128	115	116	116	118
Vastajate arv	4239	262	64	44	52	55	47
Tagasiside määr	44%	44%	50%	38%	45%	47%	40%

Järgnevalt on esitatud ülevaade elanikkonna taustast (tabel 0.2). Võrreldes omavalitsusi võib välja tuua järgmised erinevused:

- ▶ Järva-Jaani vallas on vastajate hulgas kõige enam mehi (60%);
- ▶ Paide vallas on vastajate hulgas kõige enam naisi (50%);
- ▶ Paide linnas on vastajate hulgas kõige enam noori (38%);
- ▶ Albu vallas on vastajate hulgas kõige enam keskealisi (50%);
- ▶ Järva-Jaani vallas on vastajate hulgas kõige enam vanemaealisi (30%);
- ▶ Paide vallas on kõige enam alg- või põhiharidusega vastajaid (38%);
- ▶ Kareda vallas on kõige enam keskharidusega vastajaid (56%);
- ▶ Paide linnas on kõige enam kõrgharidusega vastajaid (28%);
- ▶ Paide linnas ja Albu vallas on kõige enam töötavaid vastajaid (76%);
- ▶ Albu vallas on kõige enam töötuid vastajaid (8%);
- ▶ Järva-Jaani vallas on kõige enam tööturul mitteaktiivseid vastajaid (46%).

Tabel 0.2. Järvamaa vastajate jagunemine sotsiaal-demograafiliste tunnuste lõikes, %*

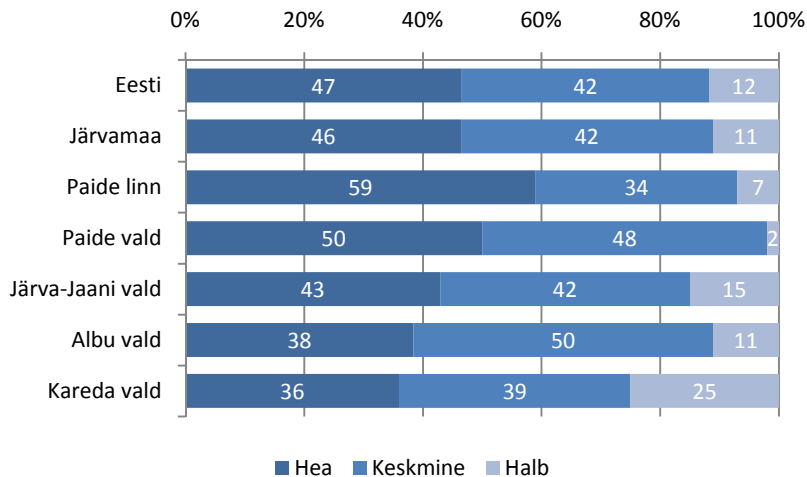
	Sugu		Vanus			Haridus			Tööturu staatus		
	Mees	Naine	15-34	35-54	55-70	Alg- või põhiharidus	Keskharidus	Kõrgharidus	Töötav	Töötu	Mitteaktiivne
Eesti	48	52	39	37	24	26	45	30	63	5	32
Järvamaa	54	46	32	43	25	32	47	21	63	6	31
Paide linn	53	47	38	44	18	31	41	28	76	2	22
Paide vald	50	50	37	36	28	38	46	16	49	6	45
Järva-Jaani vald	60	40	29	41	30	32	49	19	47	7	46
Albu vald	52	48	27	50	23	31	46	23	76	8	16
Kareda vald	54	46	32	40	28	27	56	17	58	7	35

*Suhtarvud on arvatud uuringu kaalutud andmete põhjal.

1. TERVISESEISUND

1.1. TERVISE ENESEHINNANG

Vastajatel paluti anda hinnang oma tervisele. Tegu on inimese enda tunnetusega oma tervisliku seisundi kohta. Järvamaa vastajate hinnang oma tervisele sarnaneb Eesti keskmisega – 46% Järvamaa vastajatest peavad oma tervist heaks (joonis 1.1). Omavalitsuste lõikes esineb tervise enesehinnangus erisusi. Paide linnas hindab oma seisundit heaks 59% ja Kareda vallas on näitaja 36%.



Joonis 1.1. Tervise enesehinnang

Hea tervise enesehinnanguga on:

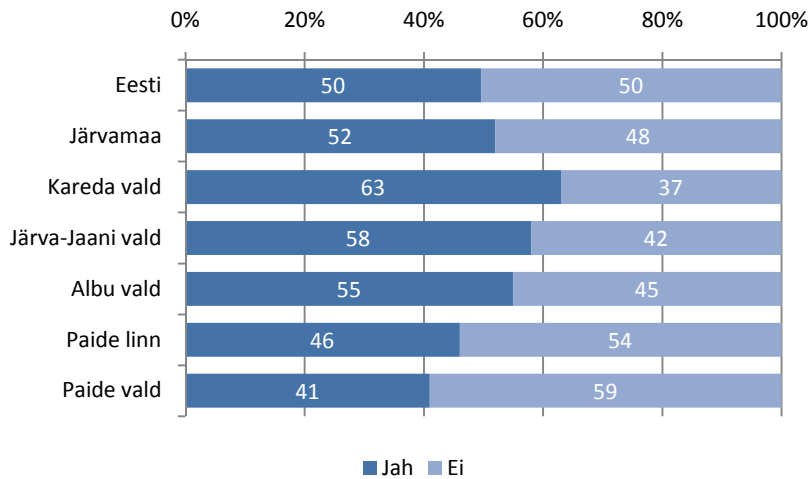
- ▶ pigem noored (71%) ja keskealised (45%) kui vanemaealised (16%);
- ▶ pigem kõrgharidusega (71%) kui keskharidusega (40%) ja alg- või põhiharidusega (39%) vastajad;
- ▶ pigem töötavad (51%) ja mitteaktiivsed (41%) kui töötud (29%) vastajad;
- ▶ pigem täisealiste lastega (51%) kui ilma lasteta (47%) ja alaealiste lastega (39%) leibkondade liikmed;
- ▶ pigem need, kellel ei ole pikaajalist kroonilist haigust;
- ▶ pigem need, kes ei ole tervise seisundi tõttu piiratud toimetulekuga.

Tabel 1.1. Tervise enesehinnangu seos teiste tunnustega, %

		Hea	Keskmine	Halb	Kokku
Pikaajaline haigus	Jah	21	59	20	100
	Ei	76	22	2	100
Tervise seisundi tõttu piiratud toimetulek	Piiratud	12	66	25	100
	Ei ole piiratud	70	28	2	100

1.2. KROONILISED TERVISEPROBLEEMID

Pikaajalisi kroonilisi haigusi või terviseprobleeme esineb Järvamaal sarnasel määral Eesti keskmisega ehk ligikaudu pooltel vastajatel (joonis 1.2). Pikaajalise kroonilise haiguse põdejaid on kõige enam Kareda vallas (63%) ja kõige vähem Paide vallas (41%).



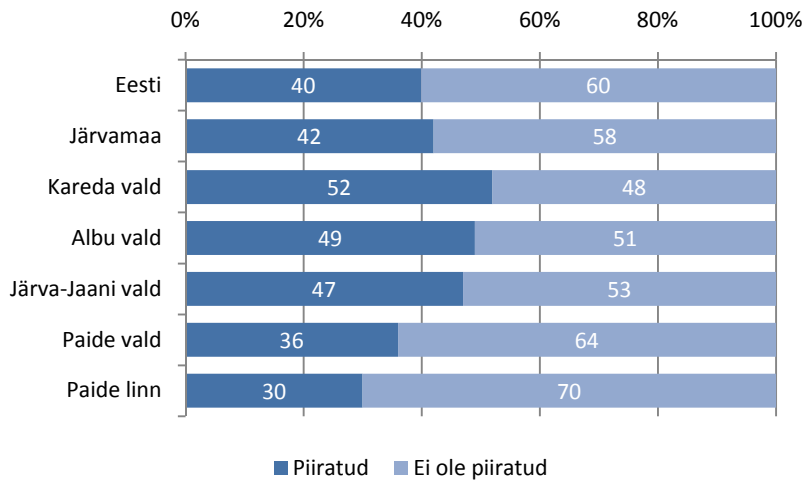
Joonis 1.2. Pikaajaline krooniline haigus või terviseprobleem

Pikaajalisi kroonilisi haigusi või terviseprobleeme esineb:

- ▶ sagedamini vanemaealistel (71%) kui keskealistel (52%) ja noortel (38%);
- ▶ sagedamini keskharidusega (62%) kui alg- või põhiharidusega (47%) ja kõrgharidusega (40%) vastajatel;
- ▶ sagedamini kõrge (59%) kui madala (50%) ja keskmise (48%) ostujõuga vastajatel;
- ▶ sagedamini alaealiste lastega (61%) ja ilma lasteta (56%) ja täisealiste lastega (45%) leibkondade liikmete hulgas.

1.3. TERVISEST TINGITUD PIIRANGUD

Tervise tõttu piiratud igapäevase toimetulekuga vastajate osakaal on Järvamaal (42%) sarnane Eesti keskmisele (joonis 1.3). Järvamaa omavalitsustest on enim tervise tõttu piiratud toimetulekuga vastajaid Kareeda vallas (52%) ning kõige vähem Paide linnas (30%).



Joonis 1.3. Terviseseisundi tõttu piiratud igapäevane toimetulek

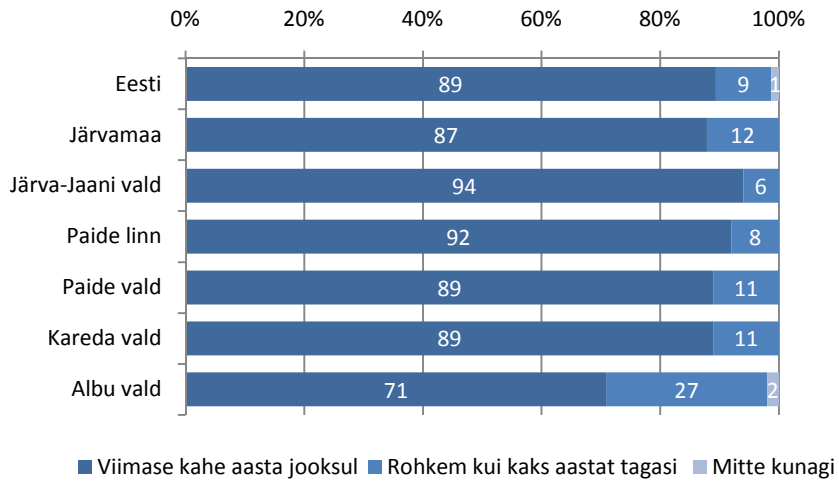
Terviseseisundi tõttu piiratud igapäevase toimetulekuga vastajate osakaal on kõrgem:

- ▶ pigem vanemaealiste (62%) kui keskealiste (42%) ja noorte (27%) hulgas;
- ▶ pigem keskharidusega (47%) ja alg- või põhiharidusega (40%) kui kõrgharidusega (31%) vastajate hulgas;
- ▶ pigem töötute (62%) ja mitteaktiivsete (52%) kui töötavate (35%) hulgas;
- ▶ pigem madala (51%) kui kõrge (43%) ja keskmise (33%) ostujõuga vastajate hulgas;
- ▶ pigem alaealiste lastega (53%) kui ilma lasteta (41%) ja täisealiste lastega (39%) leibkondade liikmete hulgas.

1.4. TERVISENÄITAJATE MÕÕTMINE JA KONTROLL

Vererõhu mõõtmine

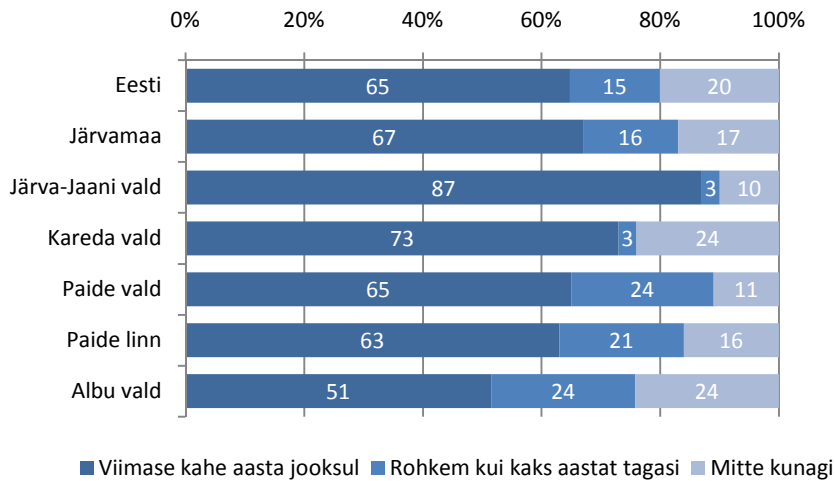
Sarnaselt Eesti keskmisele on Järvamaal 87% vastajatest viimase kahe aasta jooksul vererõhku mõõdetud (joonis 1.4). Näitaja on kõrgeim Järva-Jaani vallas (94%) ja madalaim Albu vallas (71%). Olulisi erinevusi sotsiaal-demograafiliste tunnuste lõikes näitaja kohta ei esinenud (vt lisa 1, tabel 1.4).



Joonis 1.4. Vererõhu mõõtmine

Kolesterooli mõõtmine

Vastajaid, kellel pole elu jooksul kunagi vere kolesterooli taset määratud on Järvamaal 20%, mis on sarnane Eesti keskmisele (joonis 1.5). Viimase kahe aasta jooksul on oma vere kolesterooli taset lasknud määrata 67% maakonna vastajatest. Vastav näitaja on kõige kõrgem Järva-Jaani vallas vallas (87%) ja madalaim Albu vallas (51%). Albu vallas ja Kareda vallas on kõige enam vastajaid (24%), kellel pole vere kolesterooli taset kunagi mõõdetud.



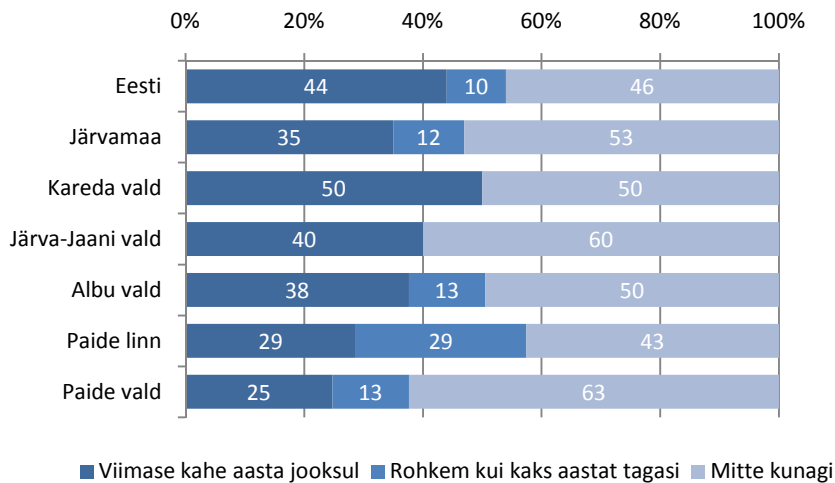
Joonis 1.5. Vere kolesterooli taseme määramine

Vere kolesterooli taset on viimase kahe aasta jooksul määratud:

- ▶ sagedamini vanemaealistel (76%) ja keskealistel (69%) kui noortel (55%);
- ▶ sagedamini keskkharidusega (71%) ja kõrgharidusega (68%) kui alg- või põhiharidusega (60%) vastajatel.

Eesnäärme kontroll

Eesnäärme uuringus osalemise kohta paluti vastata vaid 55-70 aastastel meestel. Viimase kahe aasta jooksul on uuringus osalenud 35% Järvamaa meestest, mis on madalam Eesti keskmiselt 44% (joonis 1.6). Kõige kõrgem on näitaja Kareda vallas (50%) ning madalaim Paide vallas (25%). Mitte kunagi eesnäärme kontrollis käinud vastajaid on kõige enam samuti Paide vallas (63%).

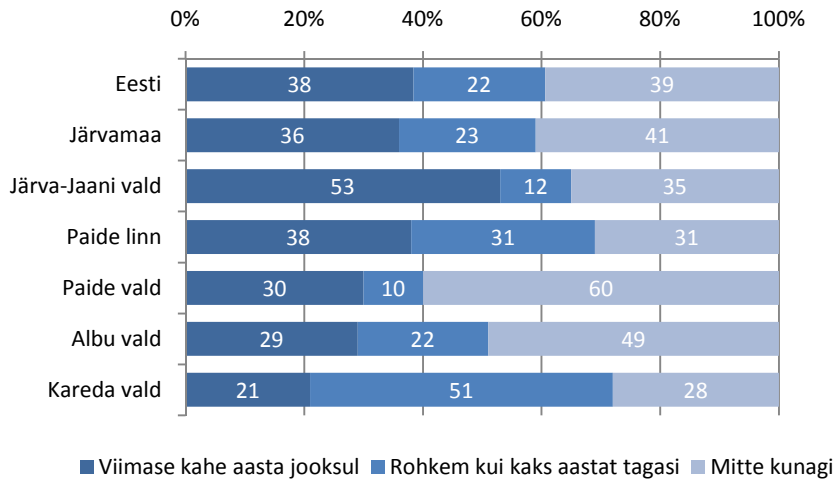


Joonis 1.6. Eesnäärme uuringus osalemine
(vastasid ainult mehed vanuses 55-70 aastat)

Viimase kahe aasta jooksul on eesnäärme kontrollis käinud pigem kõrgharidusega (100%) kui alg- või põhiharidusega (30%) ja keskharidusega (20%) mehed.

Mammograafia

Mammograafia uuringus osalemise kohta paluti vastata vaid 35-70 aastastel naistel. Viimase kahe aasta jooksul on uuringus osalenud 36% Järvamaa naistest, näitaja on sarnane Eesti keskmisele (joonis 1.7). Kõrgeim on näitaja Järva-Jaani vallas (53%) ja madalaim Kareda vallas (21%). Paide vald tõuseb esile selle poolest, et sealsetest vähemalt 35-aastastest naistest pole 60% mammograafia uuringus kunagi osalenud.



Joonis 1.7. Mammograafia uuringus osalemine
(vastasid ainult naised vanuses 35-70 aastat)

Viimase kahe aasta jooksul on mammograafia uuringus osalenud:

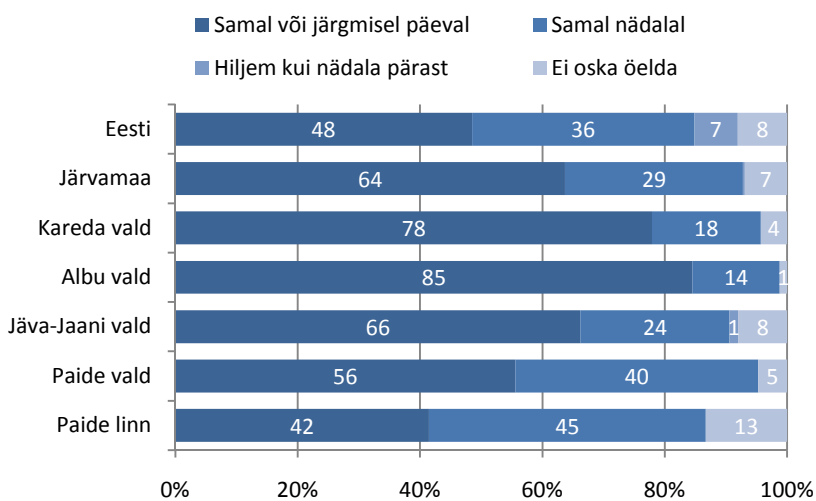
- ▶ pigem vanemaealised (47%) kui keskealised (29%) naised;
- ▶ pigem kõrgharidusega (49%) ja keskharidusega (36%) kui alg- või põhiharidusega (14%) naised.

1.5. TERVISETEENUSTE KÄTTESAADAVUS

Uuringus küsiti vastajatelt, kui kiiresti saaksid nad vajadusel külastada perearsti või -õde, hambaarsti ja psühholoogilist nõustajat. Vastusteks oli võimalik märkida samal või järgmisel päeval, samal nädalal, hiljem kui nädala pärast või ei oska öelda.

Perearst ja pereõde

Järvamaal on perearsti või -õe teenus kättesaadav samal või järgmisel päeval 64% vastajatest (joonis 1.8), mis on kõrgem Eesti keskmisest 48%. Kõige kõrgem on samal või järgmisel päeval perearsti või -õe teenuse kättesaadavus Albu vallas (85%) ja kõige madalam Paide linnas (42%).

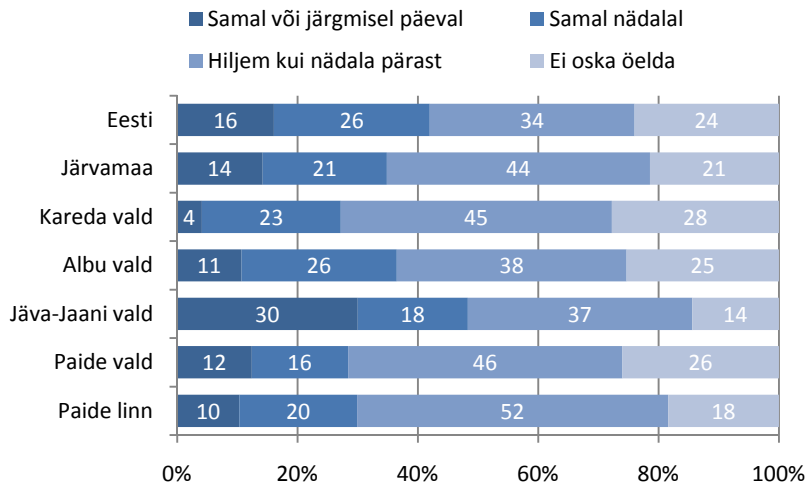


Joonis 1.8. Perearsti või -õe teenuse kättesaadavus

Perearsti või -õe teenus on on samal või järgmisel päeval kättesaadavam pigem madala (73%) kui kõrge (61%) ja keskmise (58%) ostujõuga vastajatele.

Hambaarst

Samal või järgmisel päeval pääseb hambaarstile 14% Järvamaa vastajatest, mis on sarnane Eesti keskmisele (joonis 1.9). Kõrgeim on näitaja Järva-Jaani vallas (30%) ja madalaim Kareda vallas (4%).

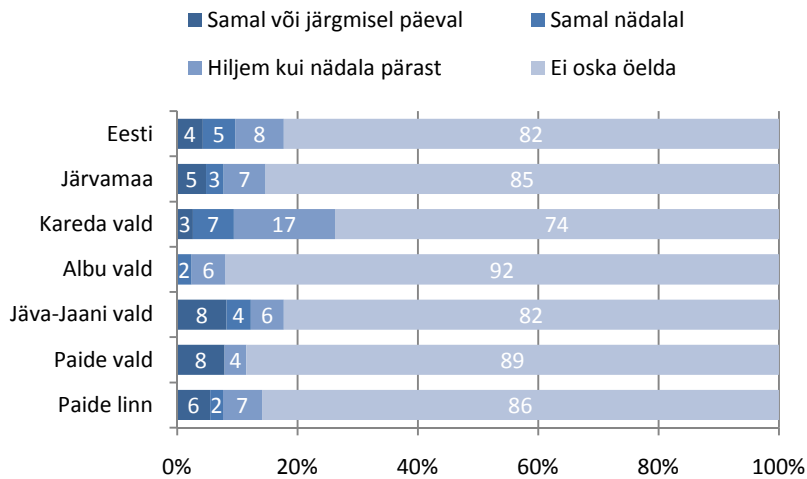


Joonis 1.9. Hambaarsti teenuse kättesaadavus

Hambaarsti teenus on samal või järgmisel päeval kättesaadavam pigem keskealistele (20%) kui noortele (12%) ja vanemaealistele (8%) vastajatele.

Psühholoogiline nõustamine

Enamus vastajaid nii Eestis keskmiselt kui ka Järvamaal ei osanud küsimusele psühholoogilise nõustamisteenuse kättesaadavuse kohta vastata (joonis 1.10). See võib peegeldada madalat teadlikkust teenuse kättesaadavusest või viidata teenuse puudumisele. Kõige enam oskasid teenuse kättesaadavusele hinnangut anda Kareda valla vastajad, kellest enamik hindasid teenuse ootejärjekorda pikemaks kui üks nädal. Olulisi erinevusi sotsiaal-demograafiliste tunnuste lõikes näitaja kohta ei esinenud (vt lisa 1, tabel 1.10).



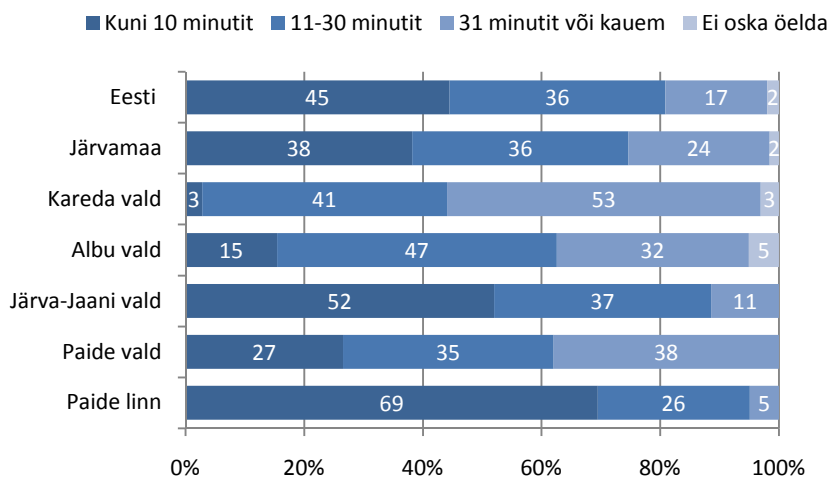
Joonis 1.10. Psühholoogilise nõustamisteenuse kättesaadavus

1.6. RAVIMITE, TOIDUKAUPADE, ALKOHOLI JA TUBAKATOODETE KÄTTESAADAVUS

Uuringus küsiti vastajatelt, kui palju kuluks neil aega oma kodust tulles, et osta ravimeid, toidukaupu, alkoholi või tubakatooteid. Vastusteks oli võimalik märkida kuni 10 minutit, 11-30 minutit, 31 minutit või kauem või ei oska öelda.

Ravimite kättesaadavus

Ravimite kättesaadavus on Järvamaal aeganõudvam kui Eestis keskmiselt. Kui Eestis keskmiselt on ravimid 10 minuti jooksul kättesaadavad 45%-le vastajatest, siis Järvamaal on vastav näitaja 38% (joonis 1.11). Näitaja on kõrgeim Paide linnas (69%) ja madalaim Kareeda vallas (3%).



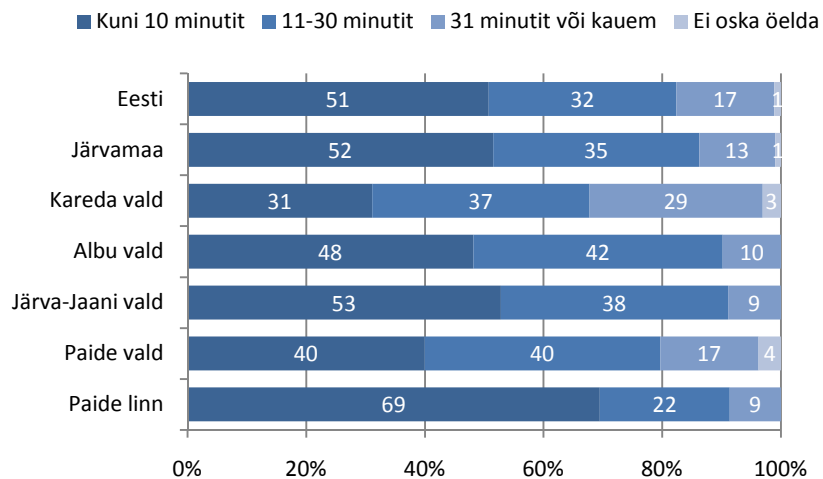
Joonis 1.11. Ravimite kättesaadavus

Kuni 10 minuti jooksul on ravimid kättesaadavad:

- ▶ pigem keskealistele (43%) ja noortele (41%) kui vanemaealistele (26%);
- ▶ pigem kõrge (50%) kui keskmise (35%) ja madala (32%) ostujõuga vastajatele.

Toidukaupade kättesaadavus

Toidukaupade kättesaadavus kuni 10 minuti jooksul on Järvamaal (52%) sarnane Eesti keskmisele (joonis 1.12). Näitaja on kõrgeim Paide linnas (69%) ja kõige madalam Kareeda vallas (31%).



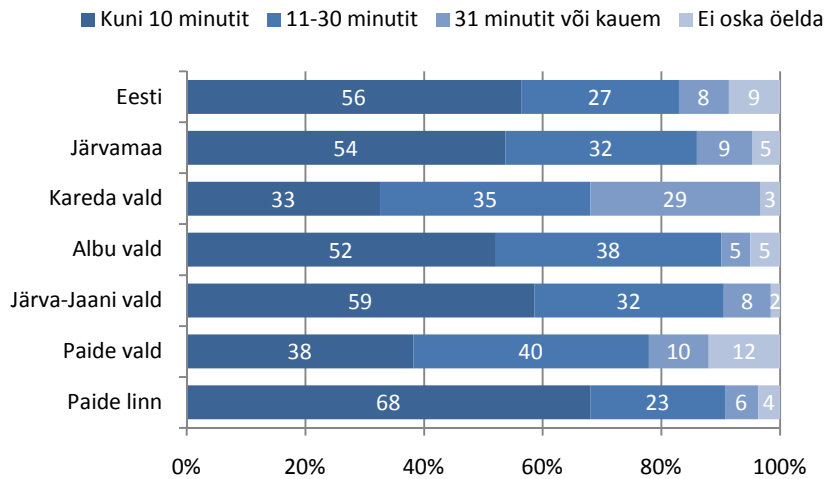
Joonis 1.12. Toidukaupade kättesaadavus

Toidukaubad on kuni 10 minuti jooksul kättesaadavad:

- ▶ pigem noortele (62%) ja keskealistele (52%) kui vanemaealistele (32%);
- ▶ pigem kõrge (62%) kui keskmise (48%) ja madala (46%) ostujõuga vastajatele.

Alkoholi kättesaadavus

Alkoholi kättesaadavus kuni 10 minuti jooksul on Järvamaal (54%) sarnane Eesti keskmisele (joonis 1.13). Näitaja on kõige kõrgem Paide linnas (68%) ja madalaim Kareda vallas (33%).



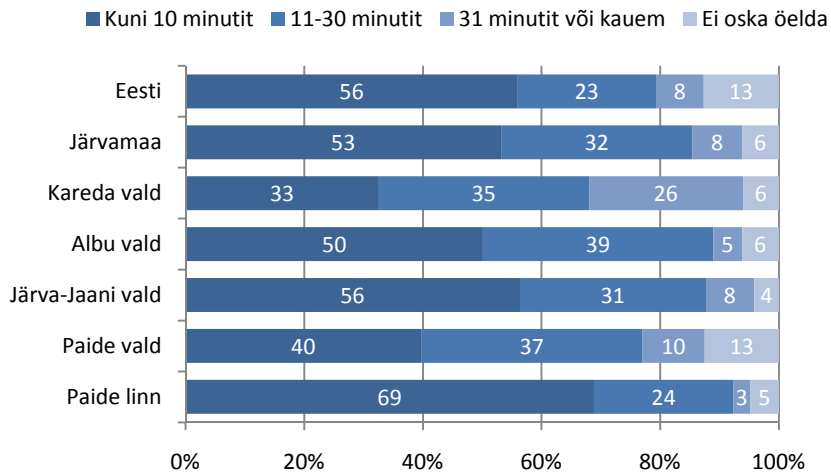
Joonis 1.13. Alkoholi kättesaadavus

Kuni 10 minuti jooksul on alkohol kättesaadav pigem:

- ▶ noortele (62%) ja keskealistele (56%) kui vanemaealistele (37%);
- ▶ pigem kõrge (62%) kui keskmise (50%) ja madala (50%) ostujõuga vastajatele.

Tubaka kättesaadavus

Tubakatoodete kättesaadavus Järvamaal sarnaneb Eesti keskmisega, kuni 10 minuti jooksul on tubakatooted kättesaadavad 53%-le Järvamaa vastajatest (joonis 1.14). Sarnaselt alkoholi kättesaadavusele on näitaja kõrgeim Paide linnas (69%) ja kõige madalam Kareda vallas (33%).



Joonis 1.14. Tubakatoodete kättesaadavus

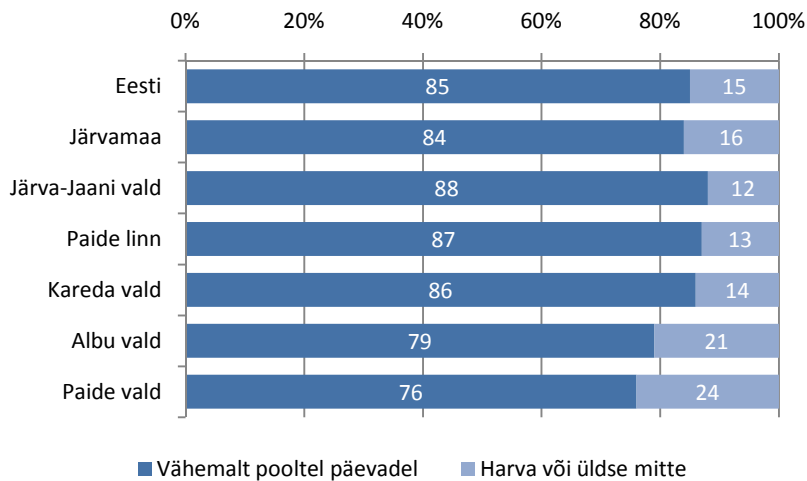
Kuni 10 minuti jooksul on tubakatooted kättesaadavamad:

- ▶ pigem noortele (62%) ja keskealistele (55%) kui vanemaealistele (36%);
- ▶ pigem kõrge (63%) kui madala (49%) ja keskmise ostujõuga (48%) vastajatele.

2. TOITUMINE

2.1. HOMMIKUSÖÖK

Homмикusöögi söömise poolest on Järvamaa näitaja sarnane Eesti keskmisele - 84% Järvamaa vastajatest söi uuringule eelnenud kuu jooksul hommikust vähemalt pooltel päevadel (joonis 2.1). Kõige enam söövad hommikust Järva-Jaani valla vastajad (88%) ja kõike vähem Paide valla vastajad (76%).



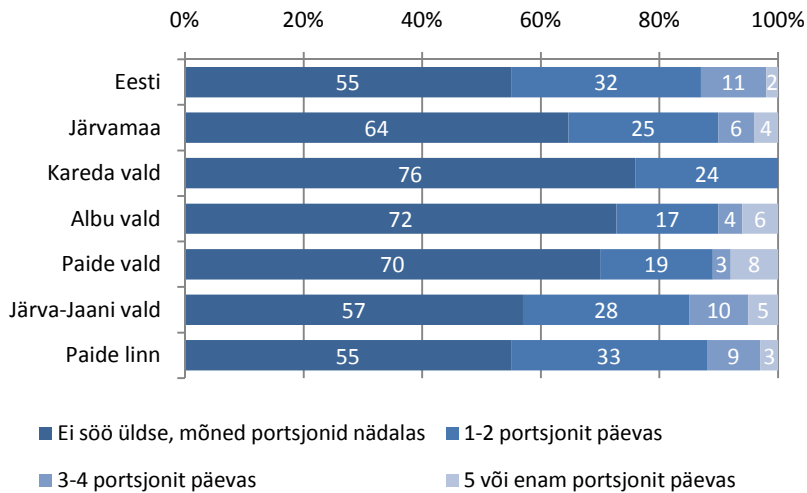
Joonis 2.1. Hommikusöögi söömine uuringule eelnenud 30 päeva jooksul

Homмикusööki söövad rohkem (vähemalt pooltel päevadel uuringule eelnenud kuu jooksul):

- ▶ pigem vanemaealised (92%) ja keskealised (84%) kui noored (76%);
- ▶ pigem kõrgharidusega (98%) kui keskharidusega (81%) ja alg- või põhiharidusega (78%) vastajad;
- ▶ pigem töötavad (86%) ja mitteaktiivsed (83%) kui töötud (60%);
- ▶ pigem kõrge (90%) ja keskmise (86%) kui madala (75%) ostujõuga vastajad.

2.2. PUU- JA KÖÖGIVILJAD

Võrreldes Eesti keskmisega on Järvamaal enam vastajaid, kes puu- ja köögivilju üldse ei söö või söövad ainult mõned korrad nädalas – 64% (joonis 2.2). Vähesed puu- ja köögiviljade söömise poolest tõusevad esile Kareda vald (76%), Albu vald (72%) ja Paide vald (70%). Kõige suurem on vähemalt 3 portsjonit päevas puu- ja köögivilju sööjate arv Järva-Jaani vallas (15%), soovituslikud 5 ja rohkem portsjonit päevas sööb 4% Järvamaa vastajatest.



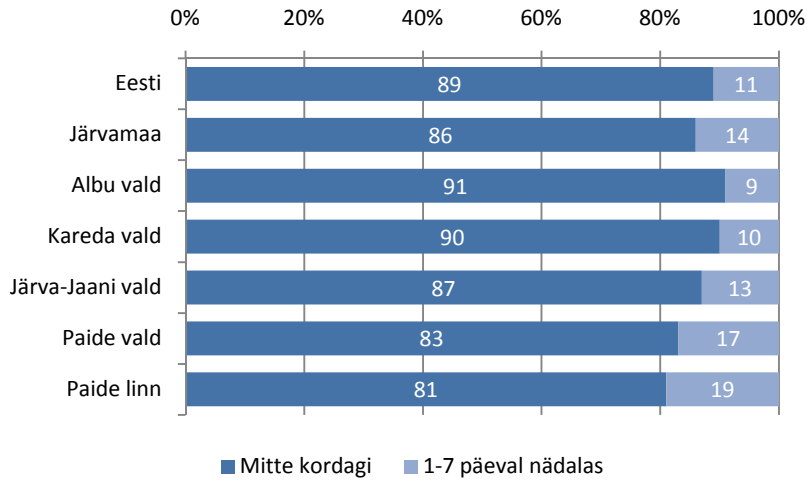
Joonis 2.2. Puu- ja köögiviljade söömine uuringule eelnenud 7 päeva jooksul

Vastajaid, kes puu- ja köögivilju ei söö üldse või söövad mõned portsjonid nädalas, saab iseloomustada järgmiselt:

- ▶ pigem mehed (72%) kui naised (56%);
- ▶ pigem vanemaealised (73%) kui noored (65%) ja keskealised (58%);
- ▶ pigem alg- või põhiharidusega (78%) ja keskharidusega (65%) kui kõrgharidusega (42%) vastajad;
- ▶ pigem töötud (81%) kui töötavad (65%) ja mitteaktiivsed (58%);
- ▶ pigem alaealiste lastega (75%) kui ilma lasteta (63%) ja täisealiste lastega (57%) leibkondade liikmed.

2.3. ENERGIAJOOGID

Vastajaid, kes uuringule eelnenud nädala jooksul jõid energijooke on Järvamaal (14%) sarnaselt Eesti keskmisele (joonis 2.3). Kõige vähem on energijookide tarvitajaid Albu valas (9%) ja kõige enam Paide linnas (19%).



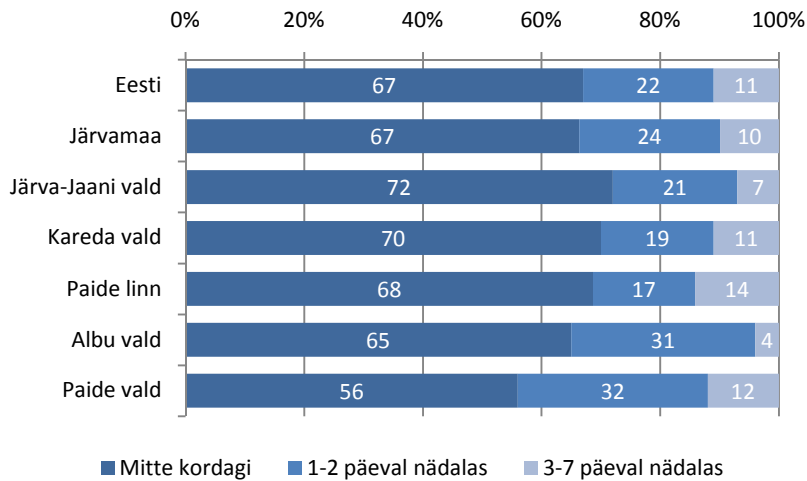
Joonis 2.3. Energijookide tarvitamine uuringule eelnenud 7 päeva jooksul

Vähemalt ühe korra nädalas energijookide tarvitajaid võib iseloomustada järgnevalt:

- ▶ pigem noored (27%) kui keskealised (9%) ja vanemaealised (5%);
- ▶ pigem alg- või põhiharidusega (25%) kui kõrgharidusega (15%) ja keskharidusega (7%) vastajad;
- ▶ pigem ilma lasteta (20%) ja täisealiste lastega (15%) kui alaealiste lastega (5%) leibkondade liikmed.

2.4. SUHKRUT SISALDAVAD MAGUSAD JOOGID

Järvamaal on Coca-Cola ja teiste suhkrut sisaldavate magusate jookide iganädalasi tarvitajaid 34% vastajatest, mis on sarnane Eesti keskmisele (joonis 2.4). Vähemalt ühel päeval nädalas mainitud jooke tarvitanud vastajate osakaal on suurim Paide vallas (44%) ja madalaim Järva-Jaani vallas (28%).



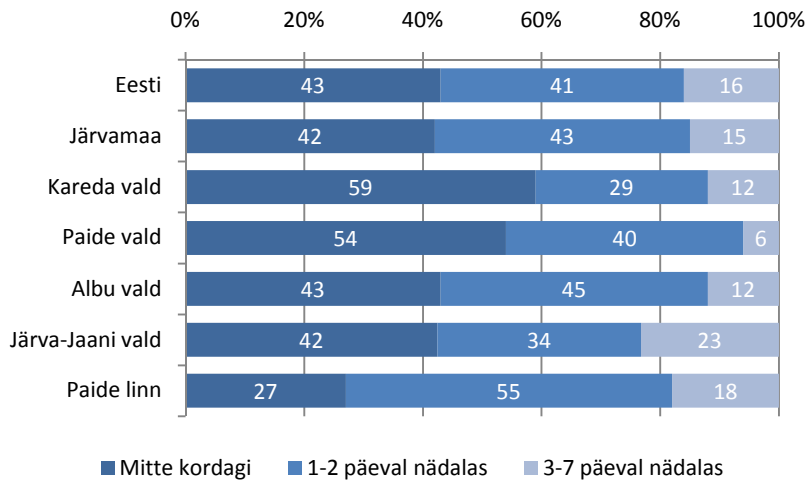
Joonis 2.4. Coca-Cola ja teiste suhkrut sisaldavate magusate jookide tarvitamine uuringule eelnenu 7 päeva jooksul

Vähemalt ühe korra nädalas magusate jookide tarvitajaid võib iseloomustada järgnevalt:

- ▶ pigem mehed (42%) kui naised (23%);
- ▶ pigem noored (62%) kui keskealised (20%) ja vanemaealised (16%);
- ▶ pigem alg- või põhiharidusega (49%) kui keskharidusega (30%) ja kõrgharidusega (18%) vastajad.

2.5. SAIATOOTED

Pitsa, pirukate, saiakeste ja hamburgerite söömise sagedus Järvamaal on sarnane Eesti keskmisele – vähemalt ühe korra nädalas sööb nimetatud tooteid 58% vastajatest (joonis 2.5). Vähemalt ühel päeval nädalas söövad kõige enam saiatooteid Paide linn (73%) ja kõige harvemini Kareda valla (41%) vastajad.



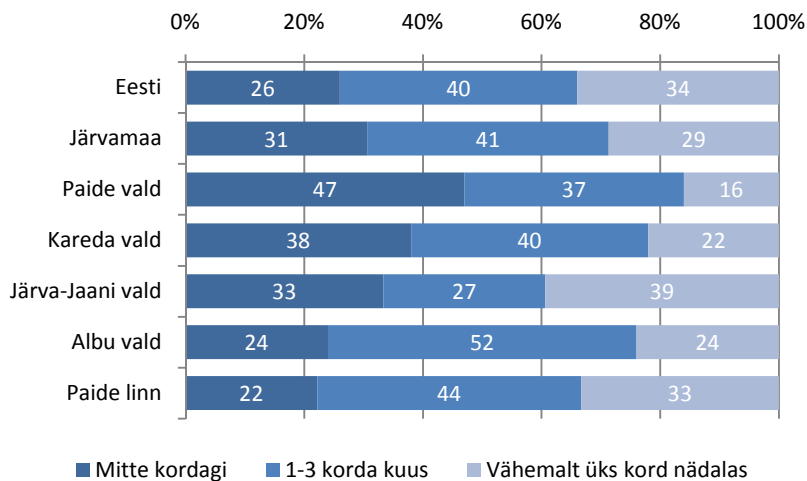
Joonis 2.5 Saiatoodete söömine uuringule eelnenud 7 päeva jooksul

Vähemalt ühe korra nädalas saiatoodete sööjad on pigem noored (69%) kui vanemaealised (56%) ja keskealised (50%) vastajad.

3. ALKOHOL

3.1. ALKOHOLI TARVITAMISE REGULAARSUS

Alkoholi tarvitamise regulaarsus Järvamaal on madalam Eesti keskmisest – uuringule eelnenud 30 päeva jooksul alkoholi mitte tarvinud vastajaid on maakonnas 31% (joonis 3.1). Vähemalt korra nädalas alkoholi tarvitajaid on kõige enam Järva-Jaani vallas (39%) ja kõige vähem Paide vallas (16%).



Joonis 3.1. Alkoholi tarvitamise regulaarsus uuringule eelnenud 30 päeva jooksul

Vähemalt ühe korra nädalas alkoholi tarvitajaid võib iseloomustada järgmiselt:

- ▶ pigem mehed (43%) kui naised (11%);
- ▶ pigem noored (33%) ja keskealised (30%) kui vanemaealised (22%);
- ▶ pigem alg- või põhiharidusega (41%) kui keskharidusega (25%) ja kõrgharidusega (19%) vastajad;
- ▶ pigem töötud (46%) ja töötavad (32%) kui mitteaktiivsed (19%);
- ▶ pigem elukaaslasega (33%) kui ilma elukaaslaseta (23%) vastajad.

Vähemalt ühe kord nädalas tarvitavad alkoholi pigem need:

- ▶ kes joovad end vähemalt üks kord nädalas purju (korruga vähemalt 6 alkoholiannust);
- ▶ kes enda hinnangul tarvitavad alkoholi palju;
- ▶ kes tarvitavad energijooke;
- ▶ kes on korduvalt tarvitanud kanepit;
- ▶ kes on vähemalt ühe korra tarvitanud teisi narkootikume (ecstasy, amfetamiin, kokaiin, heroiin);
- ▶ kes ei tegele vabal ajal liikumisharrastusega.

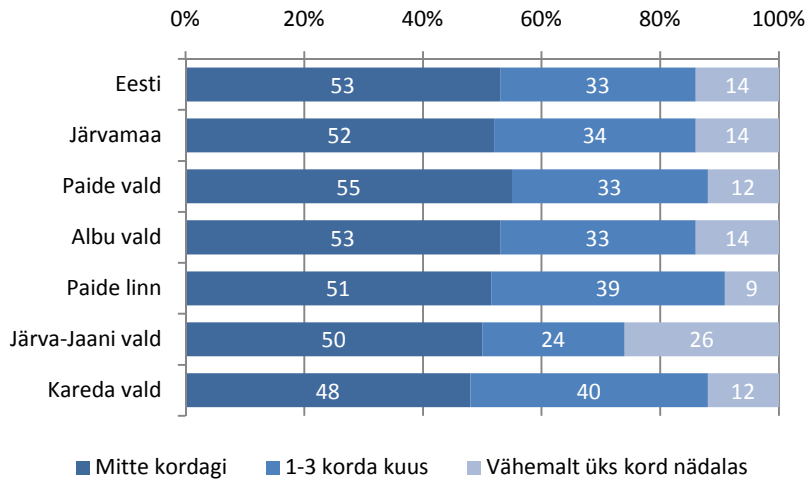
Tabel 3.1. Alkoholi tarvitamise regulaarsuse seos teiste tunnustega, %

		Vähemalt 1 kord nädalas	1-3 korda kuus	Mitte kordagi	Kokku
Korraga vähemalt 6 alkoholiannuse tarvitamine*	Mitte kordagi	27	73	0	100
	1-3 korda kuus	43	57	0	100
	Vähemalt 1 kord nädalas	87	13	0	100
Subjekttiivne alkoholi tarvitamise hinnang*	Vähe või mõõdukalt	35	65	0	100
	Palju	75	25	0	100
Energiajookide tarvitamine	Mitte kordagi	24	42	33	100
	1-7 päeval nädalas	57	27	16	100
Kanepi tarvitamine	Jah, 1 korra	49	44	8	100
	Jah, korduvalt	57	43	0	100
	Ei	25	41	34	100
Teiste narkootikumide tarvitamine	Jah, 1 korra	66	34	0	100
	Jah, korduvalt	53	47	0	100
	Ei	27	42	31	100
Vabal ajal liikumisharrastusega tegelemine	Üldse mitte või 1-2 korda kuus	33	37	31	100
	Vähemalt 1 kord nädalas	23	48	29	100

*Vastasisid ainult need, kes olid uuringule eelnenud 30 päeva jooksul alkohoolseid jooke tarvitanud.

3.2. ALKOHOLI TARVITAMISE KOGUSED

Purju joomise (ehk korraga vähemalt 6 annuse alkoholi³ tarvitamise) sageduse näitajate poolest on Järvamaa olukord sarnane Eesti keskmisele (joonis 3.2). Järvamaal joob end vähemalt korra kuus purju 48% vastajatest. Iga nädal purju joojaid on Eestis ja Järvamaal keskmiselt 14%. Iganädalasi purju joojaid on kõige enam Järva-Jaani vallas (26%) ja kõige vähem Paide linnas (9%).



Joonis 3.2. Korraga vähemalt 6 alkoholiannuse tarvitamine uuringule eelnenud 30 päeva jooksul (vastasis ainult need, kes olid uuringule eelnenud 30 päeva jooksul alkohoolseid jooke tarvitanud)

Vähemalt ühe korra nädalas purju joojaid võib iseloomustada järgmiselt:

- ▶ pigem mehed (22%) kui naised (3%);
- ▶ pigem alg- või põhiharidusega (20%) ja keskharidusega (16%) kui kõrgharidusega (3%) vastajad;
- ▶ pigem töötud (51%) kui töötavad (13%) ja mitteaktiivsed (12%);
- ▶ pigem madala (24%) kui kõrge (15%) ja keskmise ostujõuga (9%) vastajad.

Rohkem esineb purju joomist nende hulgas:

- ▶ kelle tervise enesehinnang on halb;
- ▶ kellel toimetulek on tervises seisundi tõttu piiratud;
- ▶ kes enda hinnangul tarvitavad alkoholi palju;
- ▶ kes ei ole suitsetamisest loobunud;
- ▶ kes on ühe korra tarvitanud kanepit.

³ Alkoholiannus on alkohoolse joogi kogus, mis sisaldab 10 g absoluutset alkoholi. Üks alkoholiannus on näiteks 250 ml 5%–5,3% õlut või 1 pokaal (120 ml) 12% veini või 1 pits (40 ml) 40% kanget alkoholi. Allikas: Tähepõld, H., Veskimägi, M., Kalda, R., Maaroos, H.-I., Oona, M., Saame, I. (2012). Alkoholi liigtarvitava patsiendi varajane avastamine ja nõustamine perearstipraktises: metoodiline juhendmaterjal perearstidele ja pereõdedele. II parandatud ja täiendatud trükk. Tallinn: Lakrito AS.

Tabel 3.2. Korraga vähemalt 6 alkoholiannuse tarvitamise seos teiste tunnustega, (%)*

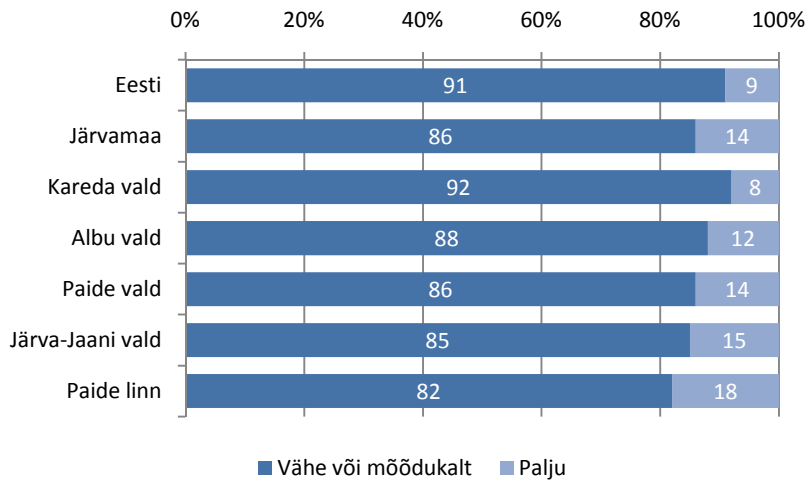
		Vähemalt üks kord nädalas	1-3 korda kuus	Mitte kordagi	Kokku
Tervise enesehinnang	Hea	7	43	50	100
	Keskmine	19	24	57	100
	Halb	45	20	35	100
Tervise seisundi tõttu piiratud toimetulek	Piiratud	23	22	55	100
	Ei ole piiratud	9	41	50	100
Subjekttiivne alkoholi tarvitamise hinnang*	Vähe või mõõdukalt	7	41	60	100
	Palju	58	32	0	100
Suitsetamine**	Suitsetab	22	43	35	100
	Loobunud	14	31	55	100
Kanepi tarvitamine	Jah, 1 korra	25	27	48	100
	Jah, korduvalt	11	75	15	100
	Ei	13	31	57	100

*Vastasid ainult need, kes olid uuringule eelnenud 30 päeva jooksul alkohoolseid jooke tarvinud.

**Vastasid ainult need, kes on kunagi elus suitsetanud.

3.3. HINNANGUD OMA ALKOHOLI TARVITAMISELE

Uuringus osalejatel paluti anda subjektiivne hinnang enda alkoholi tarvitamisele. Järvamaal leiab 86% vastajaid, et nad tarvitavad alkoholi vähe või mõõdukalt, näitaja on madalam Eesti keskmisest 91% (joonis 3.3). Palju tarvitajate osakaal on kõige kõrgem Paide linnas (18%) ja madalaim Kareda vallas (8%).



*Joonis 3.3. Subjektiivne alkoholi tarvitamise hinnang
(vastasid ainult need, kes olid uuringule eelnunud 30 päeva jooksul alkohoolseid jooke taritanud)*

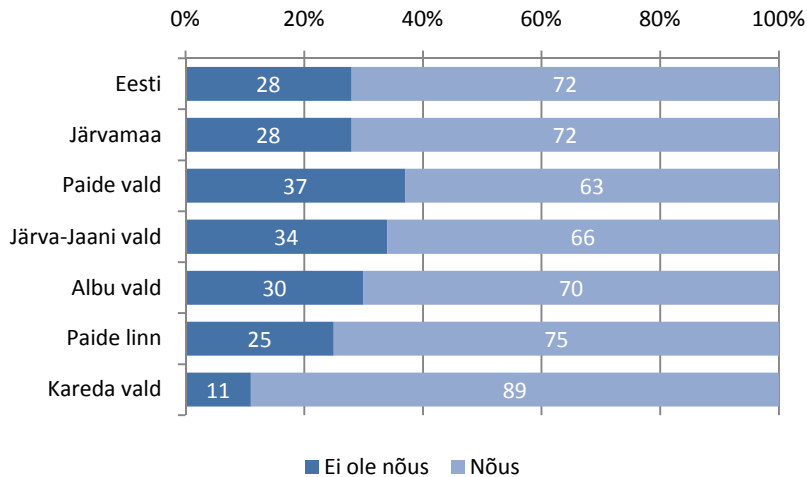
Enda hinnangul tarvitavad alkoholi palju:

- ▶ pigem mehed (21%) kui naised (3%);
- ▶ pigem noored (19%) ja keskealised (14%) kui vanemaealised (7%);
- ▶ pigem alg- või põhiharidusega (26%) kui keskharidusega (9%) ja kõrgharidusega (7%) vastajad.

3.4. HOIAKUD ALKOHOLI TARVITAMISE SUHTES

Hoiakud regulaarse alkoholi tarvitamise terviskahjude suhtes

Väitega „Enamikel nädalapäevadel klaasi veini või pudeli õlle joomine võib tervisele halvasti mõjuda“ nõustujate osakaal on Järvamaal võrdne Eesti keskmisega 72% (joonis 3.4). Väitega nõustujaid on kõige enam Kareda vallas (89%) ja kõige vähem Paide vallas (63%).



Joonis 3.4. Väitele „Enamikel nädalapäevadel klaasi veini või pudeli õlle joomine võib tervisele halvasti mõjuda“ vastamine

Väitega mittenõustujaid võib iseloomustada järgmiselt:

- ▶ pigem mehed (40%) kui naised (15%);
- ▶ pigem noored (35%) ja vanemaealised (32%) kui keskealised (21%);
- ▶ pigem alg- või põhiharidusega (38%) kui kõrgharidusega (26%) ja keskharidusega (24%) vastajad;
- ▶ pigem need, kes tarvitavad alkoholi vähemalt üks kord nädalas;
- ▶ pigem need, kes joovad end purju vähemalt üks kord nädalas.

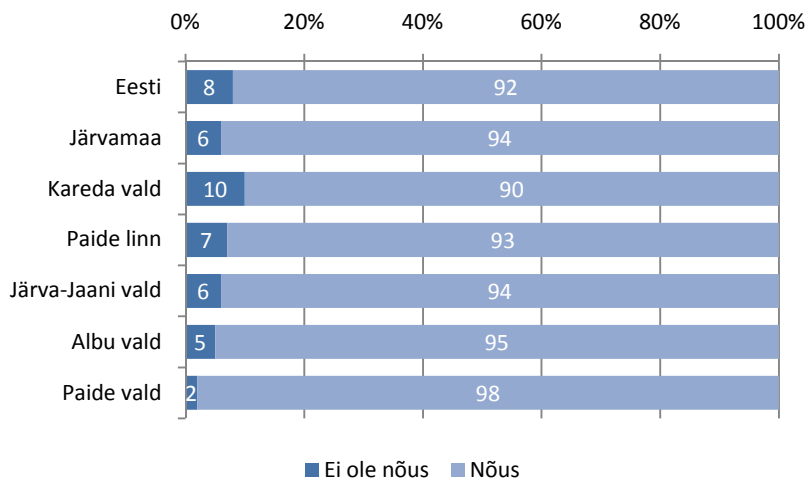
Tabel 3.3. Väite „Enamikel nädalapäevadel klaasi veini või pudeli õlle joomine võib tervisele halvasti mõjuda“, seos teiste tunnustega, %

		Ei ole nõus	Nõus	Kokku
Alkoholi tarvitamise regulaarsus	Vähemalt 1 kord nädalas	43	57	100
	1-3 korda kuus	29	71	100
	Mitte kordagi	10	90	100
Korruga vähemalt 6 alkoholiannuse tarvitamine*	Vähemalt 1 kord nädalas	69	31	100
	1-3 korda kuus	41	59	100
	Mitte kordagi	22	78	100

*Vastasid ainult need, kes olid uuringule eelnenud 30 päeva jooksul alkohoolseid jooke tarvitanud.

Hoiakud purju joomise terviskahjude suhtes

Väitega „Iganädalane purju joomine võib tekitada tõsiseid tervisehäireid“ ei nõustu 6% järvmaastest, mis on sarnane Eesti keskmisega (joonis 3.5). Mittenõustujaid on kõige enam Kareda vallas (10%) ning kõige vähem Paide vallas (2%).

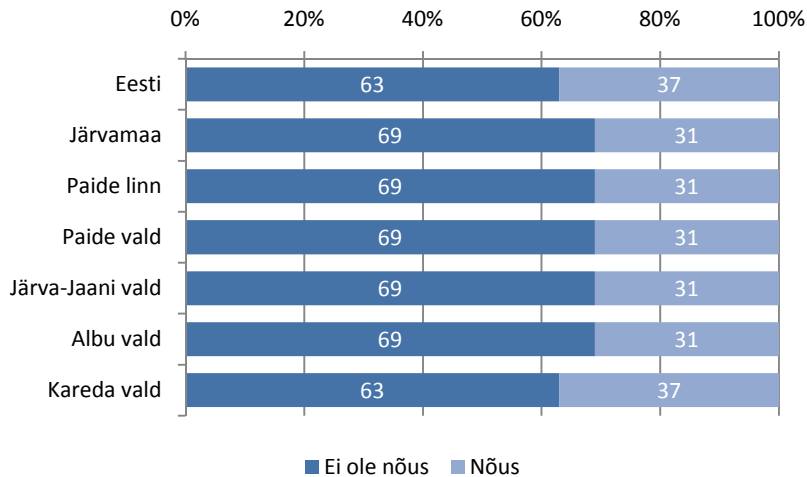


Joonis 3.5. Väitele „Iganädalane purju joomine võib tekitada tõsiseid tervisehäireid“ vastamine

Väitega ei nõustu pigem alg- või põhiharidusega (12%) kui keskkooliharidusega (4%) ja kõrgharidusega (2%) vastajad.

Purju joomist soosivad hoiakud tutvusringkonnas

Väitega „Minu tutvusringkonnas on tavaline ennast seltskondlikel koosviibimistel purju juua“ on nõus 31% Järvamaa vastajatest, mis on madalam Eesti keskmisest 37% (joonis 3.6). Maakonna keskmisest kõrgem on nõustujate osakaal Kareeda vallas (37%). Teistes Järvamaa omavalitsustes on nõustujate osakaal võrdne maakonna keskmisega (31%).



Joonis 3.6. Väitele „Minu tutvusringkonnas on tavaline ennast seltskondlikel koosviibimistel purju juua“ vastamine

Väitega nõustujaid võib iseloomustada järgmiselt:

- ▶ pigem mehed (39%) kui naised (22%);
- ▶ pigem noored (52%) kui keskealised (24%) ja vanemaealised (16%);
- ▶ pigem alg- või põhiharidusega (42%) kui keskharidusega (31%) ja kõrgharidusega (19%) vastajad;
- ▶ pigem need, kes vähemalt üks kord nädalas joovad end purju.

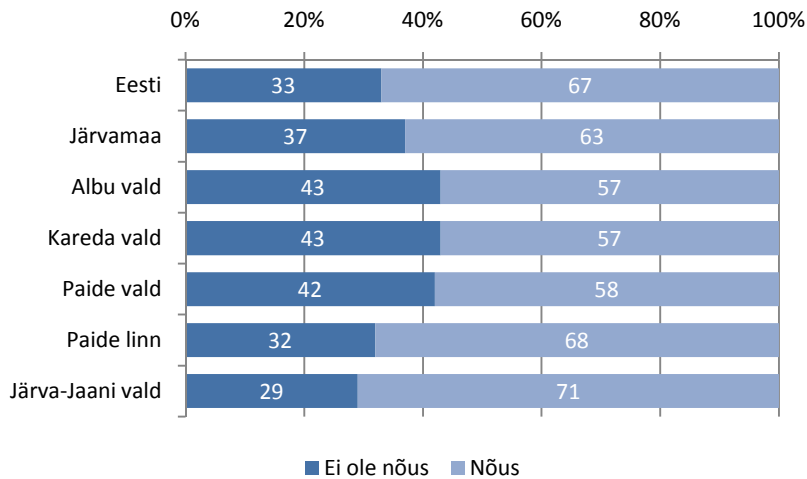
Tabel 3.4. Väite „Minu tutvusringkonnas on tavaline ennast seltskondlikel koosviibimistel purju juua“, seos korraga vähemalt 6 alkoholiannuse tarvitamisega, %

		Ei ole nõus	Nõus	Kokku
Korraga vähemalt 6 alkoholiannuse tarvitamine*	Vähemalt 1 kord nädalas	37	63	100
	1-3 korda kuus	48	52	100
	Mitte kordagi	82	18	100

*Vastasid ainult need, kes olid uuringule eelnenud 30 päeva jooksul alkohoolseid jooke taritanud.

Hoiakud alkoholi ja tubakatoodete müügipiirangute suhtes

Järvamaa vastajate hulgas on väitega „Alkoholi ja tubakatooteid tuleks müüa spetsiaalsetes müügikohtades“ nõustujaid 63% näitaja on sarnane Eesti keskmisele (joonis 3.7). Kõige madalam on nõustujate osakaal Albu vallas ja Kareda vallas (57%) ning kõrgeim Järva-Jaani vallas (71%).



Joonis 3.7. Väitele „Alkoholi ja tubakatooteid tuleks müüa spetsiaalsetes müügikohtades“ vastamine

Müügipiirangute vastaseid võib iseloomustada järgmiselt:

- ▶ pigem mehed (46%) kui naised (25%);
- ▶ pigem noored (45%) kui keskealised (35%) ja vanemaealised (27%);
- ▶ pigem need, kes tarvitavad sagedamini alkoholi;
- ▶ pigem need, kes sagedamini joovad end purju.

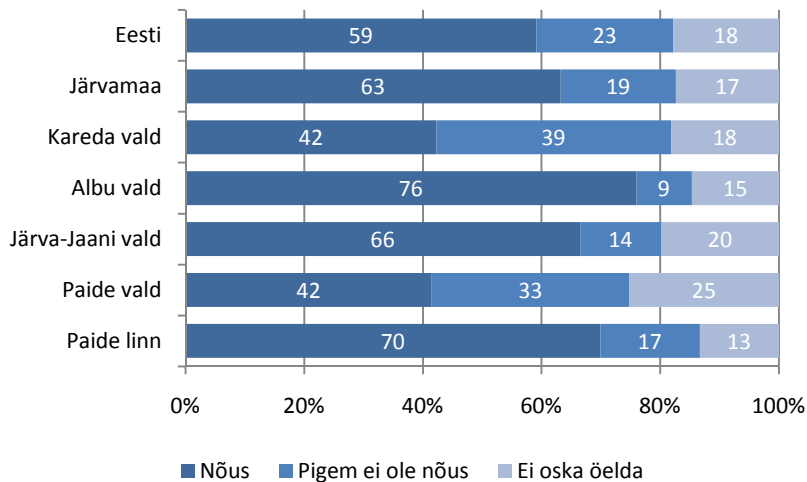
Tabel 3.5. Väite „Alkoholi ja tubakatooteid tuleks müüa spetsiaalsetes müügikohtades“, seos teiste tunnustega, %

		Ei ole nõus	Nõus	Kokku
Alkoholi tarvitamise regulaarsus	Vähemalt 1 kord nädalas	52	48	100
	1-3 korda kuus	40	60	100
	Mitte kordagi	15	85	100
Korruga vähemalt 6 alkoholiannuse tarvitamine*	Vähemalt 1 kord nädalas	64	36	100
	1-3 korda kuus	54	46	100
	Mitte kordagi	33	67	100

*Vastasid ainult need, kes olid uuringule eelnenud 30 päeva jooksul alkohoolseid jooke tarvinud.

Valmisolek piirata oma alkoholi tarvitamist

Väitega „Peaksin tarvitama vähem alkoholi“ nõustujaid on Järvamaal (63%) mis on sarnane Eesti keskmisele (joonis 3.8). Näitaja on kõrgeim Albu vallas (76%) ja kõige madalam Kareeda vallas ja Paide vallas (42%). Olulisi erinevusi sotsiaal-demograafiliste tunnuste lõikes näitaja kohta ei esinenud (vt lisa 3, tabel 3.8).



Joonis 3.8 Väitele „Peaksin tarvitama vähem alkoholi“ vastamine (analüüsist on välja jäetud need, kes vastasid: „ei kehti minu kohta“.)

Vastajad, kes leiavad, et nad peaksid tarvitama vähem alkoholi on:

- ▶ pigem need, kes sagedamini joovad end purju;
- ▶ pigem need, kes leiavad, et nende tutvusringkonnas on seltskondlikel üritustel purju joomine tavaline.

Tabel 3.6. Väite „Peaksin tarvitama vähem alkoholi“, seos teiste tunnustega, %*

		Nõus	Pigem ei ole nõus	Ei oska öelda	Kokku
Korraka vähemalt 6 alkoholiannuse tarvitamine**	Mitte kordagi	50	29	21	100
	1-3 korda kuus	72	19	9	100
	Vähemalt 1 kord nädalas	69	8	23	100
Tutvusringkonnas purjutamine tavaline	Ei ole nõus	49	30	21	100
	Nõus	79	12	8	100

*Analüüsist on välja jäetud need, kes vastasid väitele „ei kehti minu kohta“.

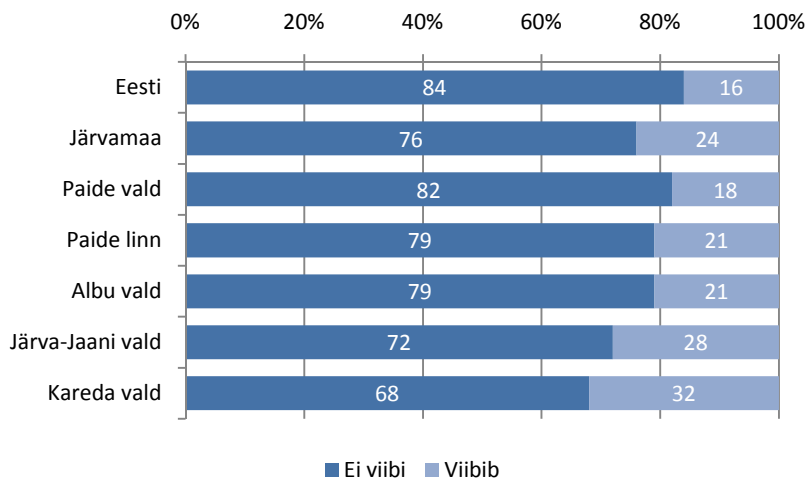
**Vastasid ainult need, kes olid uuringule eelnenud 30 päeva jooksul alkohoolseid jooke tarvitanud.

4. SUITSETAMINE

4.1. PASSIIVNE SUITSETAMINE

Tööl viibimine ruumides, kus suitsetatakse

Järvamaa vastajatest viibib 24% tööl ruumides, kus suitsetatakse, mis on kõrgem Eesti keskmisest 16% (joonis 4.1). Omavalitsuste lõikes on näitaja kõrgeim Kareda vallas (32%) ja madalaim Paide vallas (18%).



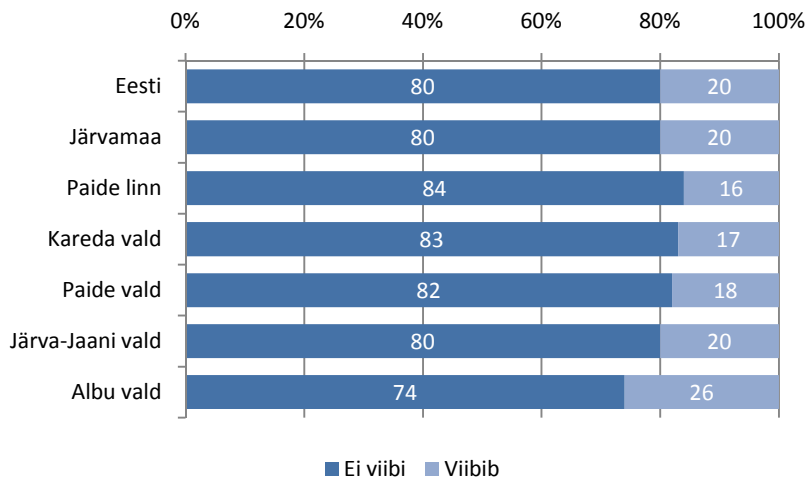
Joonis 4.1. Tööl viibimine ruumides, kus suitsetatakse

Vastajaid, kelle töökohal suitsetatakse, võib iseloomustada järgmiselt:

- ▶ pigem mehed (34%) kui naised (12%);
- ▶ pigem noored (32%) ja keskealised (27%) kui vanemaealised (5%);
- ▶ pigem alg- või põhiharidusega (36%) kui keskharidusega (19%) ja kõrgharidusega (16%) vastajad;
- ▶ pigem kõrge (31%) kui madala (22%) ja keskmise ostujõuga (20%) vastajad.

Kodus viibimine ruumides, kus suitsetatakse

Järvamaa vastajatest 20% elab kodudes, kus suitsetatakse mis on võrdne Eesti keskmisega (joonis 4.2). Madalaim on näitaja Paide linnas (16%) ja kõrgeim Albu vallas (26%).



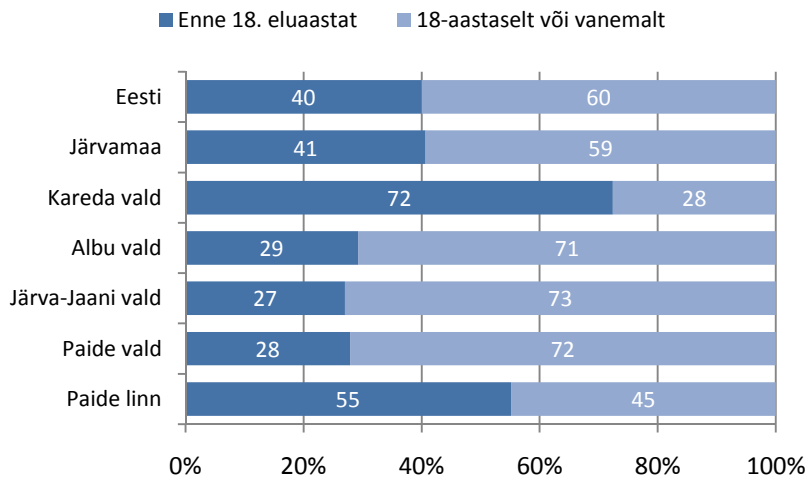
Joonis 4.2. Kodus viibimine ruumides, kus suitsetatakse

Vastajaid, kelle kodus suitsetatakse, võib iseloomustada järgmiselt:

- ▶ pigem alg- või põhiharidusega (27%) kui kõrgharidusega (18%) ja keskharidusega (16%) vastajad;
- ▶ pigem alaealiste lastega (26%) ja täisealiste lastega (23%) kui ilma lasteta (15%) leibkondade liikmed.

4.2. SUITSETAMISE ALUSTAMINE

Kõigil vastajatel, kes olid uuringu läbiviimise ajal igapäevased suitsetajad, paluti täpsustada, mis vanuses nad suitsetamisega alustasid. Järvamaal alustas 41% suitsetajatest suitsetamist enne 18. eluaastat, näitaja on sarnane Eesti keskmisele (joonis 4.3). Kõige enam on enne täisealiseks saamist suitsetamisega alustanud Kareeda vallas (72%) ja kõige vähem Järva-Jaani vallas (27%).



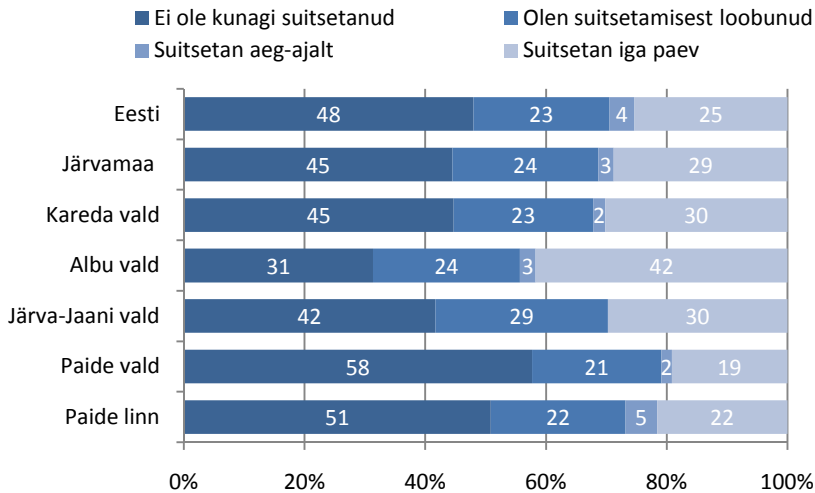
Joonis 4.3 Suitsetamise alustamine
(vastasiid ainult need, kes suitsetavad igapäevaselt)

Alaealisena suitsetamist alustanud võib iseloomustada järgmiselt:

- ▶ pigem naised (56%) kui mehed (32%);
- ▶ pigem keskealised (55%) ja vanemaealised (51%) ja noored (0%);
- ▶ pigem keskkooliharidusega (59%) kui kõrgharidusega (39%) ja alg- või põhiharidusega (5%) vastajad;
- ▶ pigem kõrge (47%) ja keskmise (42%) kui madala (34%) ostujõuga vastajad.

4.3. IGAPÄEVASED SUITSETAJAD

Järvamaal on igapäevaseid suitsetajaid 29%, näitaja on sarnane Eesti keskmisele (joonis 4.4). Igapäevaseid suitsetajaid on kõige enam Albu vallas (42%) ja kõige vähem Paide vallas (19%). Vastajaid, kes pole mitte kunagi suitsetanud, on Järvamaal 45%, mis on sarnane Eesti keskmisega. Mitte kunagi suitsetanud on kõige enam Paide vallas (58%) ja kõige vähem Albu vallas (31%).



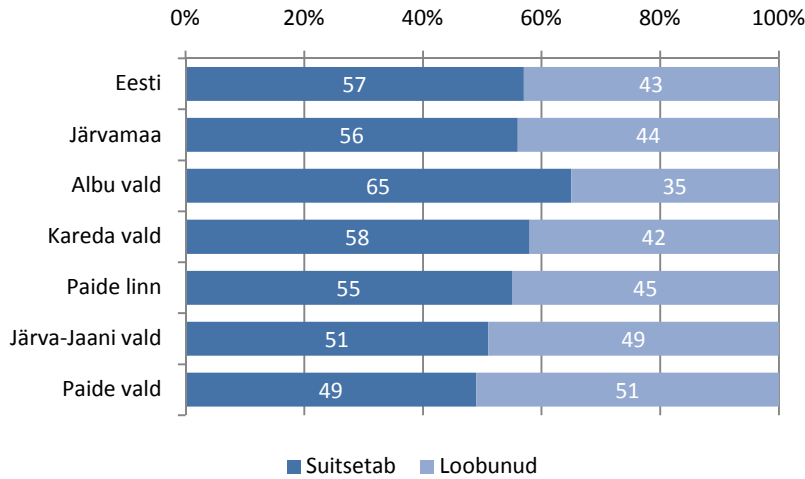
Joonis 4.4. Igapäevane suitsetamine

Igapäevaseid suitsetajaid võib iseloomustada järgmiselt:

- ▶ pigem mehed (38%) kui naised (18%);
- ▶ pigem keskealised (33%) ja noored (30%) kui vanemaealised (21%);
- ▶ pigem töötud (46%) kui töötavad (30%) ja mitteaktiivsed (23%);
- ▶ pigem alg- või põhiharidusega (40%) kui keskharidusega (25%) ja kõrgharidusega (20%) vastajad.

4.4. SUITSETAMISEST LOOBUMINE

Kõigist Järvamaa vastajatest, kes on elu jooksul suitsetanud, on suitsetamisest loobunud 44%, näitaja on sarnane Eesti keskmisega (joonis 4.5). Kõige enam on loobunud Paide vallas (51%) ja kõige vähem Albu vallas (35%).



Joonis 4.5. Suitsetamisest loobumine
(vastasid ainult need, kes on kunagi elus suitsetanud)

Vastajaid, kes pole suitsetamist maha jätanud, võib iseloomustada järgmiselt:

- ▶ pigem noored (65%) kui kesealised (56%) ja vanemaealised (47%);
- ▶ pigem alg- või põhiharidusega (68%) kui keskharidusega (51%) ja kõrgharidusega (50%) vastajad;
- ▶ pigem töötud (66%) kui mitteaktiivsed (57%) ja töötavad (55%);
- ▶ pigem madala (67%) kui keskmise (57%) ja kõrge (46%) osutjõuga vastajad;
- ▶ pigem need, kes joovad end sagedamini purju.

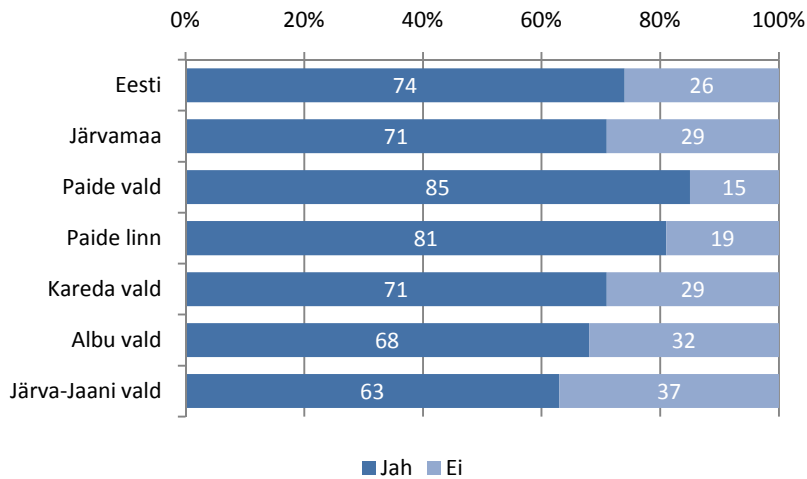
Tabel 4.1. Suitsetamisest loobumise seos vähemalt korraga vähemalt 6 alkoholiannuse tarvitamisega, %*

		Suitsetab	Loobunud	Kokku
Korraga vähemalt 6 alkoholiannuse tarvitamine*	Mitte kordagi	48	52	100
	1-3 korda kuus	67	33	100
	Vähemalt 1 kord nädalas	69	31	100

*Vastasid ainult need, kes olid uuringule eelnenud 30 päeva jooksul alkohoolseid jooke tarvitanud.

Soov suitsetamisest loobuda

Küsimusele „Kas soovite suitsetamisest loobuda?“ vastasid ainult igapäevased suitsetajad. Järvamaa igapäevastest suitsetajatest soovivad 71% suitsetamisest loobuda, mis on sarnane Eesti keskmisega (joonis 4.6). Kõige kõrgem on loobuda näitaja Paide vallas (85%) ja madalaim Järva-Jaani vallas (63%).



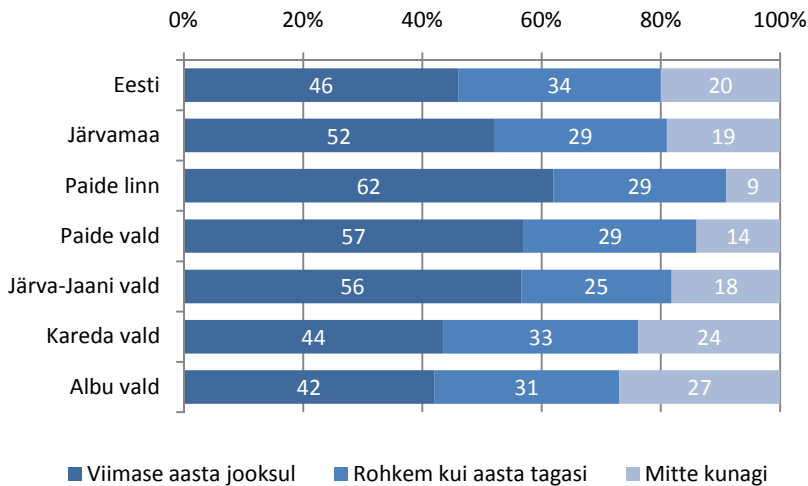
Joonis 4.6. Soov loobuda suitsetamisest
(vastasid ainult need, kes küsimustiku täitmise hetkel suitsetasid igapäevaselt)

Suitsetamisest loobuda soovijaid võib iseloomustada järgmiselt:

- ▶ pigem naised (84%) kui mehed (66%);
- ▶ pigem vanemaealised (81%) ja keskealised (75%) kui noored (61%);
- ▶ pigem keskharidusega (87%) ja kõrgharidusega (77%) kui alg- või põhiharidusega (53%) vastajad.

Suitsetamisest loobumise katsed

Küsimusele „Millal viimati proovisite suitsetamisest loobuda?“ vastasid ainult need uuringud osalejad, kes praegusel eluperioodil aeg-ajalt või igapäevaselt suitsetavad. Uuringule eelnenud aasta jooksul püüdis suitsetamisest loobuda 52% Järvamaa vastajatest, mis on kõrgem Eesti keskmisest 46% (joonis 4.7). Kõige suurem on loobuda püüdnute osakaal Paide linnas (62%) ja madalaim Albu vallas (42%).



Joonis 4.7 Proovinud loobuda suitsetamisest
(vastasid ainult praegusel eluperioodil aeg-ajalt või igapäevaselt suitsetajad)

Viimase aasta jooksul suitsetamisest loobuda proovinuid võib iseloomustada järgmiselt:

- ▶ pigem naised (60%) kui mehed (48%);
- ▶ pigem noored (65%) kui vanemaealised (50%) ja keskealised (43%);
- ▶ pigem kõrgharidusega (61%) kui alg- või põhiharidusega (53%) ja keskkharidusega (49%) vastajad;
- ▶ pigem need, kellel on hea tervise enesehinnang.

Tabel 4.2. Suitsetamisest loobuda proovimise seos tervise enesehinnanguga, %*

		Viimase aasta jooksul	Rohkem kui aasta tagasi	Mitte kunagi	Kokku
Tervise enesehinnang	Hea	61	30	9	100
	Keskmine	46	33	21	100
	Halb	32	10	57	100

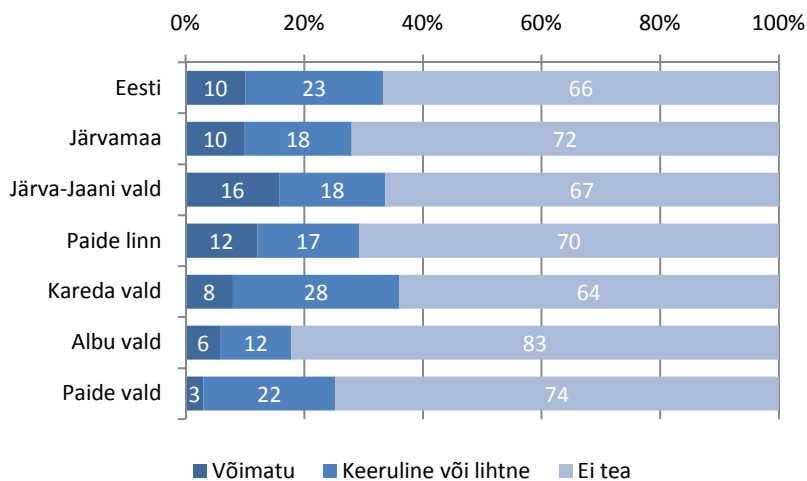
*Vastasid ainult praegusel eluperioodil aeg-ajalt või igapäevaselt suitsetajad.

5. NARKOOTIKUMID

5.1. NARKOOTIKUMIDE LEVIK JA KÄTTESAADAVUS

Kanepi hankimine

Järvamaa vastajatest 18% leidsid, et soovi korral on neil võimalik hankida kanepit, mis on madalam Eesti keskmisest 23% (joonis 5.1). Kõige enam hindasid kanepit kättesaadavaks Kareda valla vastajad (28%), näitaja oli kõige madalam Albu vallas (12%).



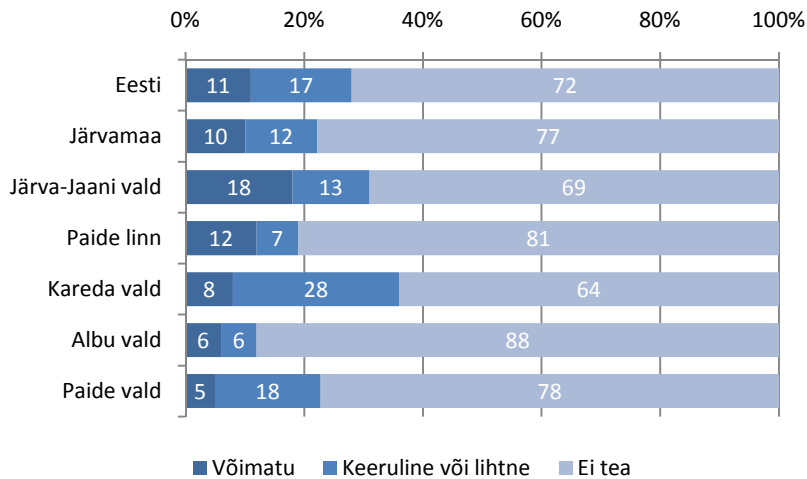
Joonis 5.1. Kanepi hankimise võimalikkus

Kanepi hankimist võimalikuks pidavaid vastajaid saab iseloomustada järgnevalt:

- ▶ pigem mehed (24%) kui naised (11%);
- ▶ pigem noored (43%) kui keskealised (7%) ja vanemaealised (6%).

Teiste narkootikumide hankimine

Järvamaa vastajatest 12% leidsid, et soovi korral on neil võimalik hankida selliseid narkootikume nagu ecstasy, amfetamiin, kokaiin ja heroiin, mis on madalam Eesti keskmisest 17% (joonis 5.2). Kõige enam hindasid teisi narkootikume kättesaadavaks Kareda valla vastajad (28%), madalaim on näitaja Albu vallas (6%).



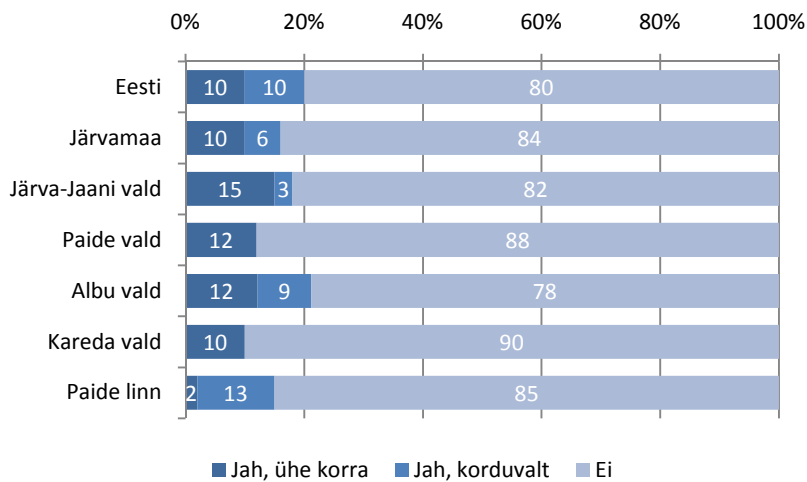
Joonis 5.2. Teiste narkootikumide hankimise võimalikkus

Teisi narkootikume on võimalised hankima pigem noored (24%) kui keskealised (7%) ja vanemaealised (6%) vastajad.

5.2. NARKOOTILISTE AINETE TARVITAMINE

Kanepi tarvitamine

Vastajaid, kes on elu jooksul vähemalt korra kanepit tarvitanud, on Järvamaal 16% näitaja on sarnane Eesti keskmisele (joonis 5.3). Korduvaid kanepi tarvitajaid on Järvamaa vastajatest 6%. Korduvaid kanepi tarvitajaid on kõige enam Paide linnas (13%) ning kõige vähem Paide vallas ja Kareda vallas, kus polnud ühtegi vastajat, kes oleks elu jooksul korduvalt kanepit tarvitanud.

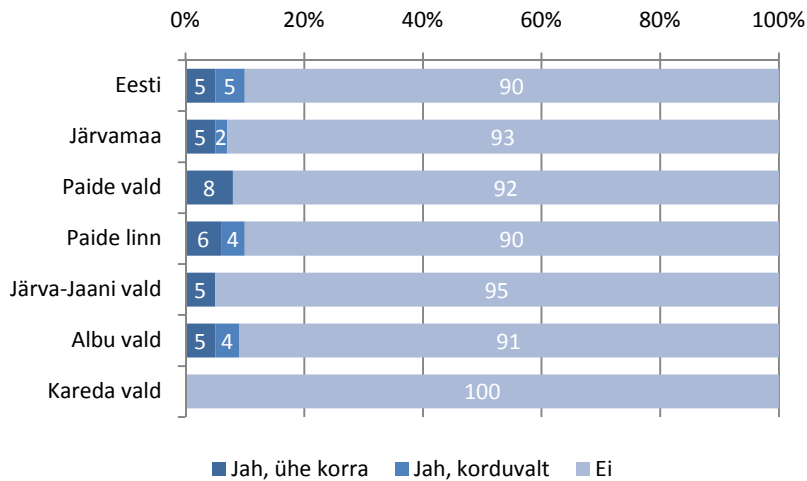


Joonis 5.3. Kanepi tarvitamine elu jooksul

Korduvad kanepi tarvitajad on pigem noored (18%) kui keskealised (1%) ja vanemaealised (0%) vastajad.

Teiste narkootikumide tarvitamine

Järvamaa vastajatest 7% on elu jooksul vähemalt ühe korra tarvitanud selliseid narkootikume nagu ecstasy, amfetamiin, kokaiin või heroiin, näitaja on sarnane Eesti keskmisele (joonis 5.4). Korduvad tarvitajad on Järvamaa vastajatest 2%. Kõige enam on elu jooksul vähemalt ühe korra teisi narkootikume tarvitanud Albu vallas (9%) ja kõige vähem Kareda vallas, kus ükski vastaja pole elu jooksul teisi narkootikume tarvitanud. Olulisi erinevusi sotsiaal-demograafiliste tunnuste lõikes näitaja kohta ei esinenud (vt lisa 5, tabel 5.4).



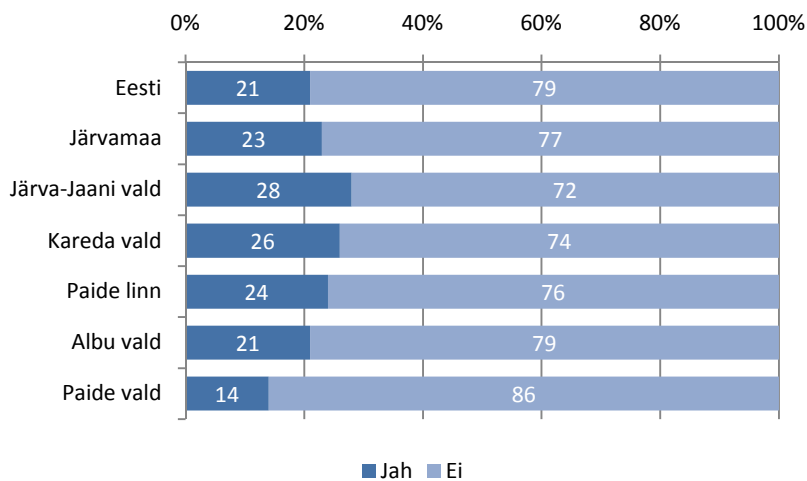
Joonis 5.4. Teiste narkootikumide tarvitamine elu jooksul

6. SOTSIAALSED SUHTED

6.1. SOTSIAALNE VÕRGUSTIK

Kuulumine organisatsiooni või ühingusse

Järvamaa vastajatest kuulub 23% mõne organisatsiooni, ühingu või grupi liikmete sekka, mis on sarnane Eesti keskmisele (joonis 6.1). Kõige vähem on Järvamaal organisatsiooni või ühingusse kuulujaid Paide vallas (14%) ja kõige enam Järva-Jaani vallas (28%).



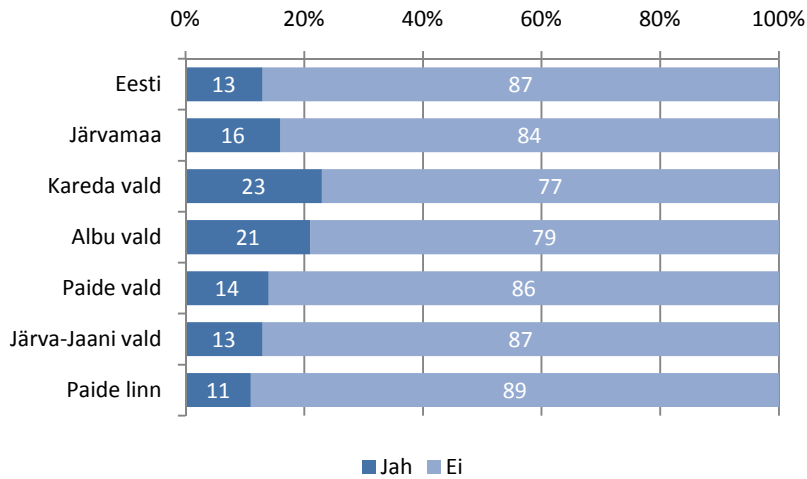
Joonis 6.1. Organisatsiooni, ühingu või grupi liikmelisus

Organisatsiooni, ühingu või grupi liikmed on:

- ▶ pigem keskealised (27%) ja noored (23%) kui vanemaealised (15%);
- ▶ pigem kõrgharidusega (49%) kui alg- või põhiharidusega (20%) ja keskhariidusega (13%) vastajad;
- ▶ pigem töötavad (25%) ja mitteaktiivsed (22%) kui töötud (9%).

Kuulumine mittetulundusühingusse

Järvamaal kuulub mittetulundusühingutesse 16% uuringus osalenud inimestest, mis on sarnane Eesti keskmisele (joonis 6.2). Kõrgeim on näitaja Kareeda vallas (23%) ja madalaim Paide linnas (11%).



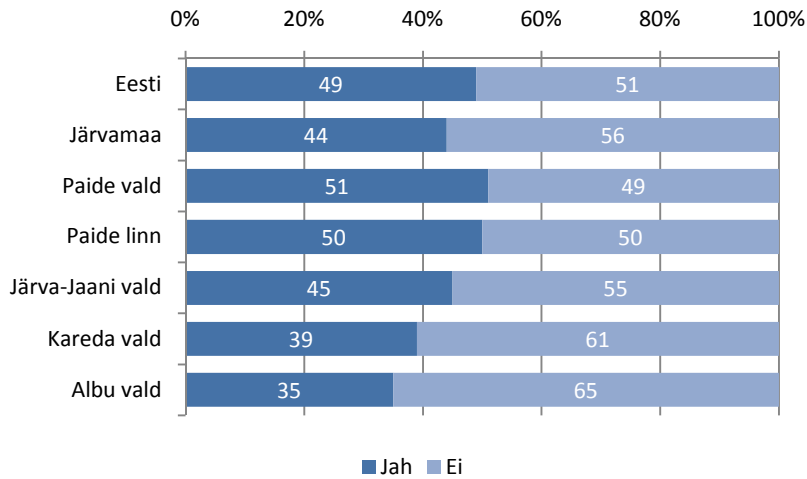
Joonis 6.2. Mittetulundusühingu liikmelisus

Mittetulundusühingute liikmeid saab iseloomustada järgmiselt:

- ▶ pigem keskealised (23%) kui noored (11%) ja vanemaealised (9%);
- ▶ pigem kõrgharidusega (43%) kui keskharidusega (10%) ja alg- või põhiharidusega (5%) vastajad;
- ▶ pigem töötavad (20%) ja töötud (19%) kui mitteaktiivsed (6%).

Suhtlemine internetis

Uuringus osalejad hindasid oma suhtlemisaktiivsust internetis. Neil paluti vastata, kuivõrd nad kasutavad suhtlemiseks e-posti, Facebooki, MSN Messenger-i, Skype-i ja foorumeid. Järvamaal on interneti kaudu suhtlejaid 44%, mis on madalam Eesti keskmisest 49% (joonis 6.3). Kõige kõrgem on internetis aktiivsete suhtlejate osakaal Paide vallas (51%) ja madalaim Albu vallas (35%).



Joonis 6.3. Aktiivne suhtleja internetis

Aktiivseid internetis suhtlejaid saab iseloomustada järgmiselt:

- ▶ pigem noored (78%) kui keskealised (37%) ja vanemaealised (9%);
- ▶ pigem kõrgharidusega (56%) kui alg- või põhiharidusega (45%) ja keskharidusega (38%) vastajad;
- ▶ pigem mitteaktiivsed (46%) ja töötavad (45%) kui töötud (26%);
- ▶ pigem ilma elukaaslaseta (53%) kui elukaaslasega (37%) vastajad.

6.2. KOGUKONNATUNNE

Uuringus oalejatel paluti vastata, kas nad on nõus kuue kogukonnatunnet iseloomustava väitega (tabel 6.1). Kogukonna tunde näitajad on kõrgemad Järva-Jaani vallas ja Albu vallas, ning madalamad Paide linnas. Kogukonnatunnet iseloomustavatele väidetele vastamine sotsiaal-demograafiliste tunnuste lõikes on esitatud raportis lisas 6 (tabelid 6.4-6.9).

Tabel 6.1. Väidetega nõustujate osakaal Järvamaa omavalitsuste lõikes, %

	Eesti	Järvamaa	Paide linn	Paide vald	Järva-Jaani vald	Albu vald	Kareda vald
Usaldan oma kodukandi inimesi	46	48	50	55	49	40	50
Minu kodukandi inimesed üldiselt aitavad üksteist, kui on vaja	57	71	59	76	77	78	73
Oma ümbruskonna hüvanguks teen mõnikord mõne töö ära omal algatusel, ilma et keegi oleks palunud	47	57	44	56	64	63	60
Minu kodukandi asjad on olulised	75	86	82	89	84	92	83
Suudan mõjutada ja muuta elu oma kodukandis	31	35	28	30	38	40	43
Osalen oma kodukandi tegevustes	36	48	41	50	57	49	47

6.3. PEAMISED INFOKANALID

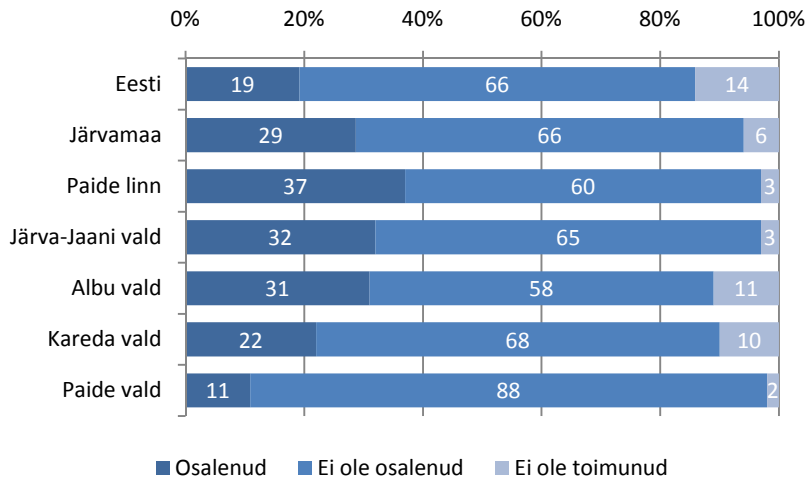
Uuringus osalejatel paluti vastata, millised on peamised infokanalid, kust nad saavad infot elukohas pakutavate teenuste, sündmuste jms kohta. Tabelis 6.2 on esitatud neli kõige sagedamini valitud infokanalit omavalitsuste lõikes. Infokanalite järjestused Eestis ja Järvamaal on nelja tähtsaima osas samad. Enamikus uuringus osalenud KOVides on kõige tähtsam infokanal pere, sõbrad ja kolleegid.

Tabel 6.2. Neli peamist infokanalit, nummerdatud tähtsuse järjekorras

	Eesti	Järvamaa	Paide linn	Paide vald	Järva-Jaani vald	Albu vald	Kareda vald
Pere, sõbrad ja kolleegid	I	I	I	I	I	I	II
Linna või valla ajaleht	II	II	II	II	II	II	I
Maakonna ajaleht	III	III	III	III	III	III	III
KOVi interneti kodulehekülg	IV	IV		IV	IV	IV	IV
Kohalik raadio			IV				

6.4. OSALEMINE TERVISETEEMALISTEL ÜRITUSTEL

Uuringus osalejatelt küsiti, kas nad on viimase aasta jooksul osalenud mõnel kohalikul tervise teemalisel üritusel. Järvamaal vastas küsimusele jaatavalt 29% vastajatest, mis on kõrgem Eesti keskmisest 19% (joonis 6.4). Kõige suurem on osalemismäär Paide linnas (37%) ja madalaim Paide vallas (11%). Albu vallas on kõige enam vastajaid, kellele teadaolevalt pole taolisi üritusi toimunud (11%).



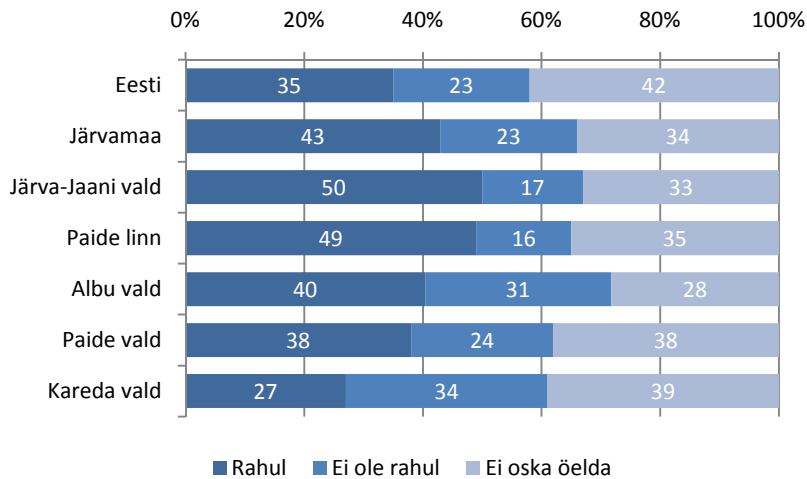
Joonis 6.4. Osalemine elukohas toimunud tervise teemalisel üritusel

Tervise teemalistel üritustel osalejaid saab iseloomustada järgmiselt:

- ▶ pigem keskealised (36%) ja noored (30%) kui vanemaealised (13%);
- ▶ pigem kõrgharidusega (40%) kui alg- või põhiharidusega (28%) ja keskharidusega (23%) vastajad;
- ▶ pigem töötavad (31%) kui mitteaktiivsed (24%) ja töötud (19%);
- ▶ pigem madala (36%) kui kõrge (25%) ja keskmise (24%) ostujõuga vastajad;
- ▶ pigem täisealiste lastega (34%) kui ilma lasteta (26%) ja alaealiste lastega (18%) leibkondade liikmed.

6.5. RAHULOLU VABA AJA VEETMISE VÕIMALUSTEGA

Oma elukohas pakutavate huvitegevuste ja vaba aja veetmise võimalustega on rahul 43% Järvamaa vastajatest, mis on kõrgem Eesti keskmisest 35% (joonis 6.5). Kõige enam on vaba aja veetmise võimalustega rahul Järva-Jaani valla (50%) vastajad ja kõige vähem Kareda valla (27%) vastajad.



Joonis 6.5. Rahulolu oma elukohas pakutavate huvitegevuste ja vaba aja veetmise võimalustega

Huvitegevuse ja vaba aja võimalustega rahulolijaid saab iseloomustada järgmiselt:

- ▶ pigem naised (49%) kui mehed (38%);
- ▶ pigem noored (46%) ja keskealised (44%) kui vanemaealised (36%);
- ▶ pigem mitteaktiivsed (50%) ja töötavad (42%) kui töötud (17%);
- ▶ pigem täisealiste lastega (48%) kui ilma lasteta (40%) ja alaealiste lastega (34%) leibkondade liikmed;
- ▶ pigem need, kellel on hea tervise enesehinnang.

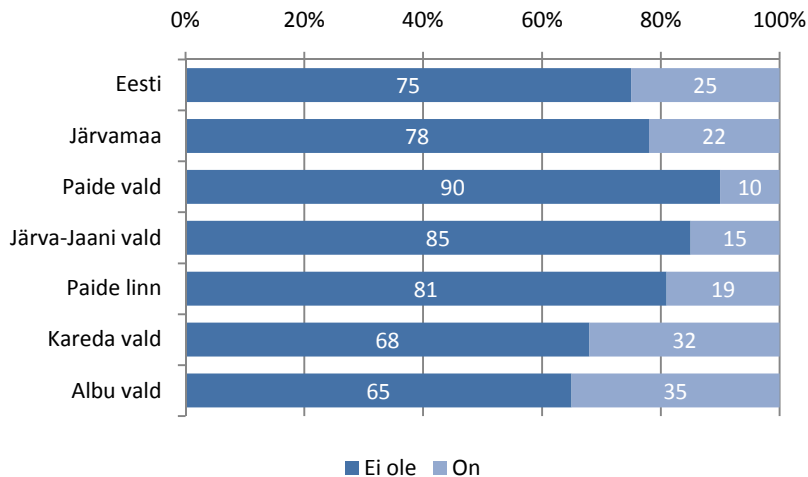
Tabel 6.3. Rahulolu oma elukohas pakutavate huvitegevuste ja vaba aja veetmise võimalustega ja tervise enesehinnang, %

		Rahul	Ei ole rahul	Ei oska öelda	Kokku
Tervise enesehinnang	Hea	52	27	21	100
	Keskmine	37	21	42	100
	Halb	25	17	58	100

7. VAIMNE TERVIS

7.1. DEPRESSIOONI SÜMPTOMID⁴

Depressiooni sümptomeid esineb Järvamaa vastajate hulgas 22%, mis on sarnane Eesti keskmisele (joonis 7.1). Kõige vähem esineb depressiooni sümptomeid Paide vallas (10%) ja kõige sagedamini Albu vallas (35%).



Joonis 7.1. Depressiooni sümptomite esinemine

Depressiooni sümptomitega vastajaid saab iseloomustada järgmiselt:

- ▶ pigem naised (30%) kui mehed (16%);
- ▶ pigem keskharidusega (29%) kui alg- või põhiharidusega (18%) ja kõrgharidusega (13%) vastajad;
- ▶ pigem töötud (57%) kui töötavad (20%) ja mitteaktiivsed (20%);
- ▶ pigem madala (30%) kui keskmise (22%) ja kõrge ostujõuga (15%) vastajad;
- ▶ pigem ilma elukaaslaseta (29%) kui elukaaslasega (17%) vastajad;
- ▶ pigem alaealiste lastega (30%) ja täisealiste lastega (23%) kui ilma lasteta (17%) leibkondade liikmed;
- ▶ pigem need, kes hindavad oma tervislikku seisundit halvaks;
- ▶ pigem need, kelle tervises seisund piirab nende igapäevast toimetulekut;
- ▶ pigem need, kes ei ole rahul oma lähisuhetega;
- ▶ pigem need, kes juhuslike seksuaalsuhete korral ei ole kasutanud kondoomi.

⁴ Depressiooni sümptomite esinemist mõõdeti emotsionaalse enesetunde küsimustiku (EEK) depressiooni skaala põhjal, mille koostamisel on aluseks olnud psüühikahäirete rahvusvahelistes klassifikatsioonides esitatud depressiooni diagnostilised kriteeriumid. Allikas: Aluoja, A., Shlik, J., Vasar, V., Luuk, K., Leinsalu, M. (1999). Development and psychometric properties of the Emotional State Questionnaire, a self-report questionnaire for depression and anxiety. Nordic Journal of Psychiatry 53(6), 443–449. Depressiooni sümptomite esinemine ei näita psüühikahäire olemasolu, vaid viitab selle riskile.

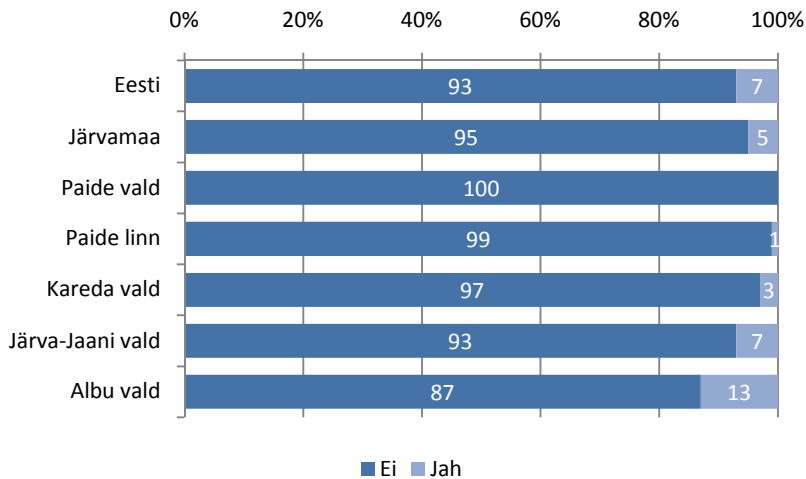
Tabel 7.1. Depressiooni sümptomite esinemise seos teiste tunnustega, %

		On	Ei ole	Kokku
Tervise enesehinnang	Hea	13	87	100
	Keskmine	26	74	100
	Halb	44	56	100
Tervise seisundi tõttu piiratud toimetulek	Piiratud	33	67	100
	Ei ole piiratud	14	86	100
Suhted lastega	Rahul	19	81	100
	Ei ole rahul	100	0	100
Suhted abikaasa või partneriga	Rahul	14	86	100
	Ei ole rahul	68	32	100
Suhted sõpradega	Rahul	20	80	100
	Ei ole rahul	65	35	100
Kondoomi kasutamine*	Mitte kordagi või harva	54	46	100
	Enamasti või iga kord	9	91	100

*Vastasid ainult need, kes uuringule eelnud 12 kuu jooksul olid olnud seksuaalvahekorras juhupartneriga.

7.2. SUITSIIDIKATSE

Järvamaa vastajatest 5% on püüdnud endalt elu võtta, mis on sarnane Eesti keskmisega (joonis 7.2). Kõige kõrgem on suitsiidi üritanud vastajate osakaal Albu vallas (13%) Paide vallas ei ole mitte ükski vastaja püüdnud endalt elu võtta. Olulisi erinevusi sotsiaal-demograafiliste tunnuste lõikes näitaja kohta ei esinenud (vt lisa 7, tabel 7.2).



Joonis 7.2. Suitsiidikatse esinemine elu jooksul

Suitsiidikatse üle elanud vastajaid saab iseloomustada järgmiselt

- ▶ pigem need, kellel on keskmine või halb tervise enesehinnang;
- ▶ pigem need, kelle tervises seisund piirab nende igapäevast toimetulekut;
- ▶ pigem need, kellel esineb depressiooni sümptomeid;
- ▶ pigem need, kes ei ole rahul oma lähisuhetega.

Tabel 7.2. Suitsiidikatse esinemise seos teiste tunnustega, %

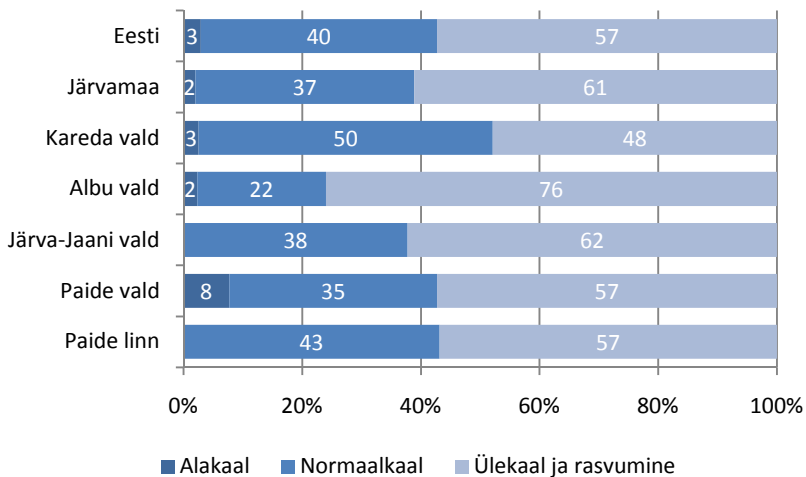
		Jah	Ei	Kokku
Tervise enesehinnang	Hea	2	98	100
	Keskmine	9	91	100
	Halb	6	94	100
Tervises seisundi tõttu piiratud toimetulek	Piiratud	11	89	100
	Ei ole piiratud	2	98	100
Depressiooni sümptomite esinemine	Ei ole	3	97	100
	On	17	83	100
Suhted lastega	Rahul	4	96	100
	Ei ole rahul	21	79	100
Suhted sõpradega	Rahul	5	95	100
	Ei ole rahul	22	78	100

8. KEHALINE AKTIIVSUS

8.1. KEHAMASSIINDEKS

Uuringus osalejatel paluti üles märkida oma kehakaal ja pikkus, mille alusel arvutati iga vastaja kehamassiindeks. Kehamassiindeks jaotati nelja kategooriasse: alakaal, normaalkaal, ülekaal ja rasvumine.

Normaalkaalulisi on Järva maakonnas 37%, mis on sarnane Eesti keskmisele (joonis 8.1.). Ülekaaluliste ja rasvunute osakaal Järvamaal on 61%. Kõige enam on ülekaalulisi ja rasvunuid Albu vallas (76%) ja kõige vähem Kareda vallas (48%).



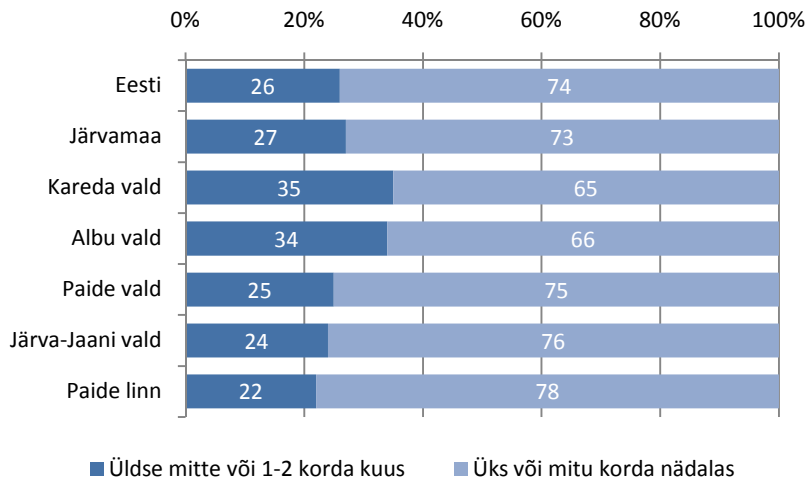
Joonis 8.1. Kehamassiindeks

Ülekaalulisi ja rasvunuid saab iseloomustada järgmiselt:

- ▶ pigem mehed (66%) kui naised (55%);
- ▶ pigem vanemaealised (71%) kui noored (63%) ja keskealised (58%);
- ▶ pigem keskharidusega (65%) ja alg- või põhiharidusega (62%) kui kõrgharidusega (47%) vastajad;
- ▶ pigem madala (65%) kui keskmise (60%) ja kõrge (55%) ostujõuga vastajad;
- ▶ pigem täisealiste lastega (80%) kui alaealiste lastega (57%) ja ilma lasteta (40%) leibkondade liikmed.

8.2. LIIKLEMINE JALGSI VÕI JALGRATTAGA

Vastajad märkisid, kui sageli nad viimase 30 päeva jooksul käisid jala või sõitsid rattaga vähemalt 30 minutit. Vähemalt korra nädalas liigub Järvamaal sedasi 73% vastajatest, mis on sarnane Eesti keskmisele (joonis 8.2). Kõige vähem on regulaarselt jalgsi või rattaga liiklejad Kareda vallas (65%) ning kõige enam Paide linnas (78%).



Joonis 8.2. Vähemalt 30 minutit jala käimise või rattaga sõitmise sagedus uuringule eelnenud 30 päeva jooksul

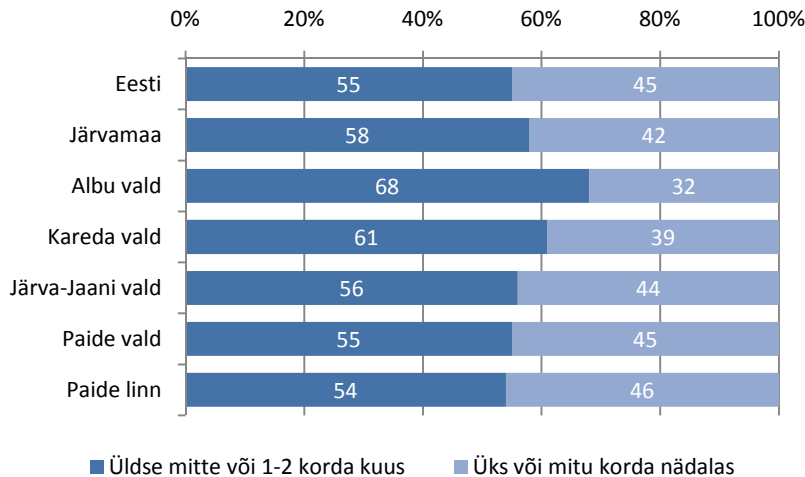
Vastajaid, kes on passiivsemad jalgsi või rattaga liiklejad, saab iseloomustada järgnevalt:

- ▶ pigem mehed (33%) kui naised (21%);
- ▶ pigem alg- või põhiharidusega (35%) kui keskharidusega (25%) ja kõrgharidusega (23%) vastajad;
- ▶ pigem alaealiste lastega (40%) kui ilma lasteta (23%) ja täisealiste lastega (23%) leibkondade liikmed.

8.3. FÜÜSILINE AKTIIVSUS VABAL AJAL

Füüsilise aktiivsuse kirjeldamiseks paluti uuringus osalejatel vastata küsimusele: „Kui sageli tegelesite vabal ajal vähemalt 30 minutit sellise liikumisharrastusega, mis ajas teid kergelt hingeldama ja higistama?“.

Vähemalt ühe korra nädalas tegeleb sellise harrastusega 45% Järvamaa vastajatest, mis on sarnane Eesti keskmisele (joonis 8.3). Füüsiliselt on kõige aktiivsemad Paide linna (46%) ja kõige passiivsemad Albu valla (32%) vastajad.



Joonis 8.3. Vähemalt 30 minutit tegelemine liikumisharrastusega, mis ajas kergelt higistama ja hingeldama uuringule eelnenud 30 päeva jooksul

Füüsiliselt väheaktiivseid vastajaid saab iseloomustada järgmiselt:

- ▶ pigem vanemaealised (72%) ja keskealised (63%) kui noored (43%);
- ▶ pigem keskharidusega (66%) ja alg- või põhiharidusega (58%) kui kõrgharidusega (44%) vastajad;
- ▶ pigem keskmise (64%) ja kõrge (60%) kui madala (50%) ostujõuga vastajad;
- ▶ pigem alaealiste lastega (63%) kui täisealiste lastega (58%) ja ilma lasteta (53%) leibkondade liikmed;
- ▶ pigem need, kellel on halb tervise enesehinnang;
- ▶ pigem need, kelle toimetulek on tervises seisundi tõttu piiratud;
- ▶ pigem need, kes tarvitavad alkoholi vähemalt üks kord nädalas.

Tabel 8.1. Hingeldama ja higistama paneva liikumisharrastusega tegelemine vähemalt 30 minutit, seos teiste tunnustega, %

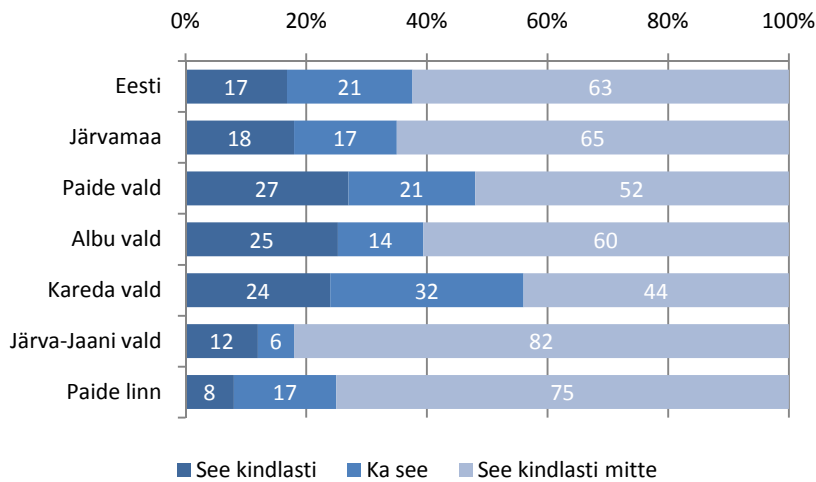
		Üldse mitte või 1-2 korda kuus	Üks või mitu korda nädalas	Kokku
Tervise enesehinnang	Hea	47	53	100
	Keskmine	67	33	100
	Halb	75	25	100
Tervises seisundi tõttu piiratud toimetulek	Piiratud	68	32	100
	Ei ole piiratud	52	48	100
Alkoholi tarvitamise regulaarsus	Mitte kordagi	60	40	100
	1-3 korda kuus	52	48	100
	Vähemalt 1 kord nädalas	67	33	100

8.4. FÜÜSILISE AKTIIVSUSE TAKISTAJAD

Füüsiliselt väheaktiivsetel vastajatel paluti hinnata, millised erinevad tegurid piiravad nende füüsilist aktiivsust.

Sobiva asukoha puudumine

Sobiva asukoha puudumise tõi takistusena välja 35% Järvamaa vastajatest, mis on sarnane Eesti keskmisele (joonis 8.4). Kõige enam pidasid seda takistuseks Kareeda valla vastajad (56%) ja kõige vähem Järva-Jaani valla vastajad (18%).



Joonis 8.4. Liikumisharrastust pärsib sobiva asukoha puudumine

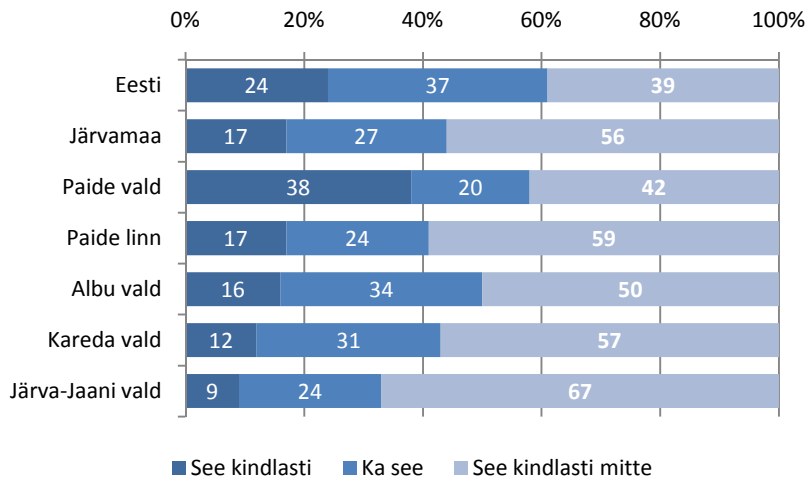
(vastasid ainult need, kes olid uuringule eelnened 30 päeva jooksul tegelenud liikumisharrastusega harvem kui üks kord nädalas)

Sobiva asukoha puudumist näevad liikumisharrastuse takistusena:

- ▶ pigem naised (41%) kui mehed (30%);
- ▶ pigem alg- või põhiharidusega (40%) ja keskkharidusega (35%) kui kõrgharidusega (29%) vastajad;
- ▶ pigem madala (44%) kui kõrge (36%) ja keskmise (29%) ostujõuga vastajad;
- ▶ pigem alaealiste lastega (53%) kui täisealiste laste (31%) ja ilma lasteta (26%) leibkondade liikmed.

Harrastuse kallis hind

Harrastuse kalli hinna tõi takistusena välja 44% Järvamaa vastajatest, mis on madalam Eesti keskmisest 61% (joonis 8.5). Kõige enam pidasid seda takistuseks Paide valla vastajad (58%) ja kõige vähem Järva-Jaani valla (33%) vastajad.



Joonis 8.5. Liikumisharrastust pärsib selle kallis hind

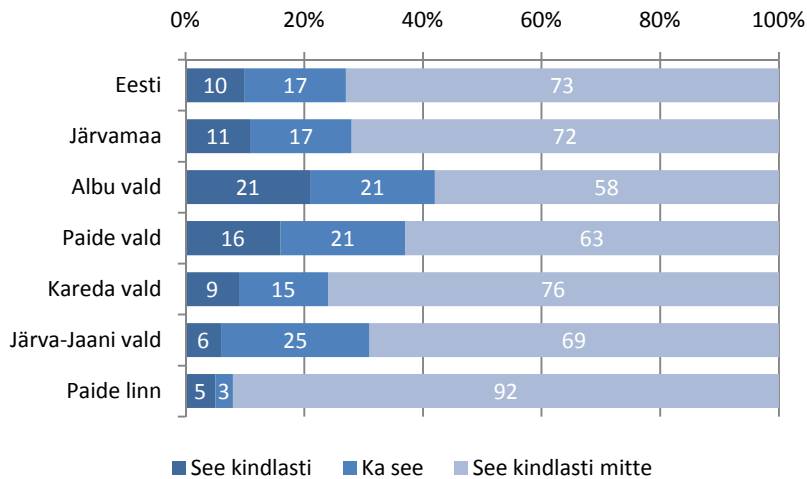
(vastasid ainult need, kes olid uuringule eelnud 30 päeva jooksul tegelema liikumisharrastusega harvem kui üks kord nädalas)

Harrastuse kallist hinda näevad liikumisharrastuse takistusena:

- ▶ pigem naised (56%) kui mehed (35%)
- ▶ pigem keskkooliõppijad (50%) ja alg- või põhikooliõppijad (47%) kui kõrgharidusega (26%) vastajad;
- ▶ pigem keskmise (52%) ja madala (43%) kui kõrge sissetulekuga (30%) vastajad;
- ▶ pigem alaealiste lastega (61%) kui täisealiste lastega (45%) ja ilma lasteta (28%) leibkondade liikmed.

Sobiva transpordi puudumine harrastuskohta jõudmiseks

Sobiva transpordi puudumise tõi takistusena välja 28% Järvamaa vastajatest, mis on sarnane Eesti keskmisega (joonis 8.4). Kõige enam pidasid seda takistuseks Albu valla (42%) vastajad ja kõige vähem aga Paide linna (8%) vastajad.



Joonis 8.6. Liikumisharrastust pärsib harrastuskohta jõudmiseks sobiva transpordi puudumine

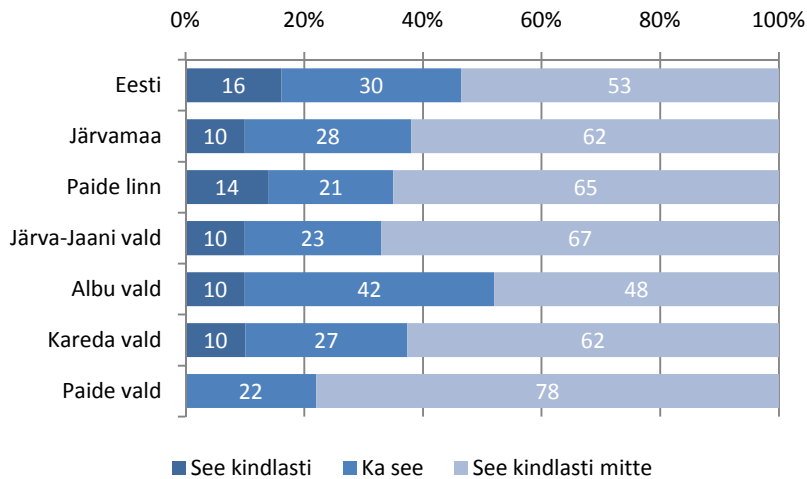
(vastasid ainult need, kes olid uuringule eelnud 30 päeva jooksul tegelenud liikumisharrastusega harvem kui 1 kord nädalas)

Sobiva transpordi puudumist näevad liikumisharrastuse takistusena:

- ▶ pigem naised (39%) kui mehed (20%);
- ▶ pigem alg- või põhiharidusega (37%) kui keskharidusega (27%) ja kõrgharidusega (18%) vastajad;
- ▶ pigem madala (36%) kui keskmise (21%) ja kõrge ostujõuga (14%) vastajad;
- ▶ pigem ilma elukaaslaseta (35%) kui elukaaslasega (23%) vastajad;
- ▶ pigem alaealiste lastega (38%) kui ilma lasteta (27%) ja täisealiste lastega (25%) leibkondade liikmed.

Vajalike vahendite puudumine

Vajalike vahendite puudumise tõi takistusena välja 38% Järvamaa vastajatest, mis on madalam Eesti keskmisest 46% (joonis 8.4). Kõige enam pidasid seda takistuseks Albu valla vastajad (52%) ja kõige vähem Paide valla vastajad (22%).



Joonis 8.7. Liikumisharrastust pärsib vajalike vahendite puudumine

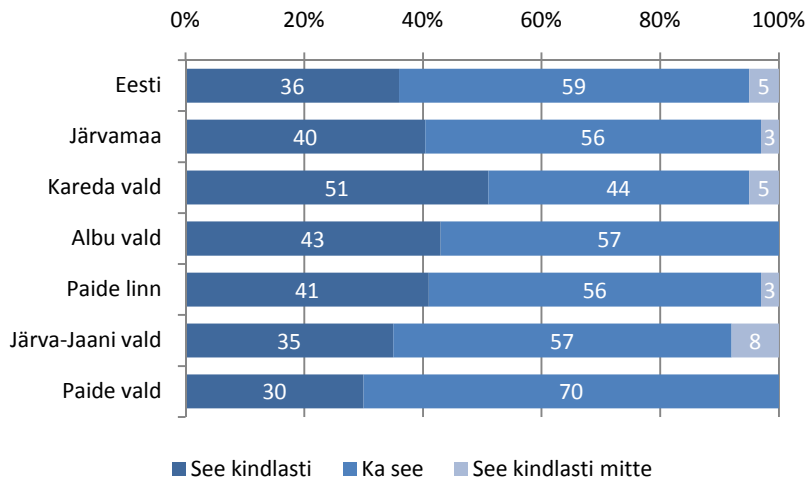
(vastasid ainult need, kes olid uuringule eelnunud 30 päeva jooksul tegelenud liikumisharrastusega harvem kui üks kord nädalas)

Vajalike vahendite puudumist näevad liikumisharrastuse takistusena:

- ▶ pigem noored (45%) ja keskealised (38%) kui vanemaealised (29%);
- ▶ pigem alg- või põhiharidusega (47%) ja keskkharidusega (39%) kui kõrgharidusega (17%) vastajad;
- ▶ pigem madala (48%) ja keskmise (39%) kui kõrge (22%) ostujõuga vastajad;
- ▶ pigem alaealiste lastega (45%) kui ilma lasteta (35%) ja täisealiste lastega (31%) leibkondade liikmed.

Huvipuudus, vähene viitsimine, väsimus või ajapuudus

Huvi või aja puudumise, vähese viitsimise ja väsimuse tõi takistusena välja 96% Järvamaa vastajatest, mis on sarnane Eesti keskmisega (joonis 8.4). Kõige vähem pidasid seda takistuseks Järva-Jaani valla vastajad (92%). Albu vallas ja Paide vallas pidasid neid tegureid takistuseks kõik vastajad.



Joonis 8.8. Liikumisharrastust pärsib huvipuudus, vähene viitsimine, väsimus või ajapuudus

(vastasid ainult need, kes olid uuringule eelnud 30 päeva jooksul tegelenud liikumisharrastusega harvem kui üks kord nädalas)

Huvipuudus, vähene viitsimine, väsimus või ajapuudus on takistuseks pigem alg- või põhiharidusega (99%) ja keskharidusega (98%) kui kõrgharidusega (88%) vastajatele.

8.5. VAJADUS SPORTIMISKOHA JÄRGI

Uuringus osalejatele esitati küsimus: „Millise sportimiskoha järele on teie arvates teie linnas või vallas kõige suurem vajadus?“. Tabelis 8.2 on esitatud neli kõige sagedamini antud vastust. Kõigis Järvamaa omavalitsustes on vastajate arvates kõige suurem nõudlus ujula ning rulluisu- ja jalgrattatee järele.

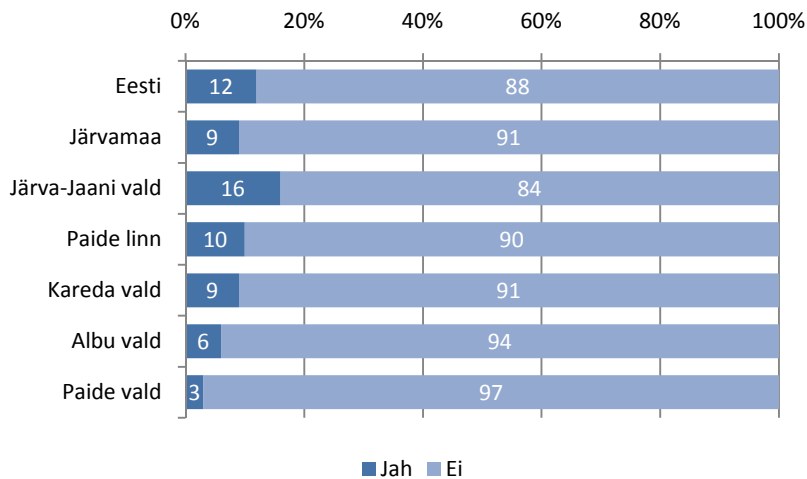
Tabel 8.2. „Millise sportimiskoha järele on teie arvates teie linnas või vallas kõige suurem vajadus?“ – neli populaarseimat vastust tähtsuse järjekorras

	Eesti	Järvamaa	Paide linn	Paide vald	Järva-Jaani vald	Albu vald	Kareda vald
Ujula	I	I	I	I	I	I	I
Rulluisu- ja jalgrattatee	II	II	II	II	II	II	II
Jõusaal	III	III	III	III	III		IV
Tenniseväljak	IV	IV	IV			III	III
Aeroobika ja võimlemine					IV		
Kergejõustikustaadion				IV			
Korvpalliväljak						IV	

9. SEKSUAALTERVIS

9.1. SEKSUAALVAHEKORD JUHUPARTNERIGA

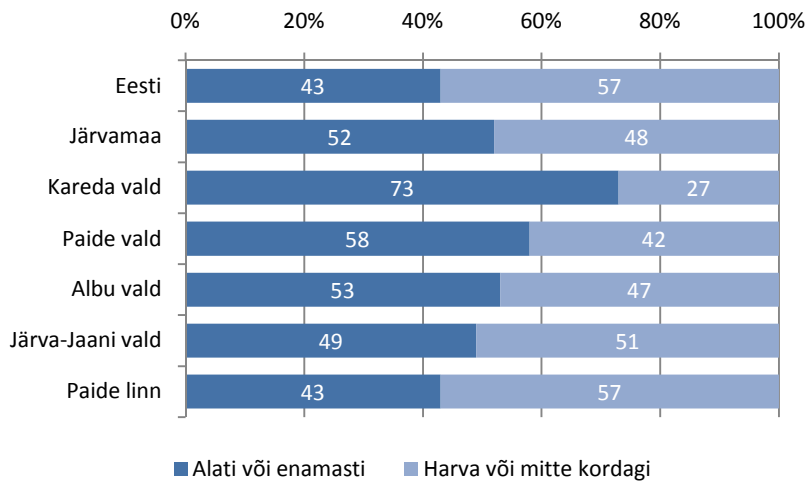
Järvamaa vastajatest on 9% uuringule eelnenud aasta jooksul olnud seksuaalvahekorras juhupartneriga, mis on sarnane Eesti keskmisega (joonis 9.1). Näitaja on kõige kõrgem Järva-Jaani vallas (16%) ja kõige madalam Paide vallas (3%). Olulisi erinevusi sotsiaal-demograafiliste tunnuste lõikes näitaja kohta ei esinenud (vt lisa 9, tabel 9.1).



Joonis 9.1. Olnud seksuaalvahekorras juhupartneriga uuringule eelnenud 12 kuu jooksul (vastasid ainult need, kes on kunagi olnud seksuaalvahekorras)

9.2. KONDOOMI KAASAS KANDMINE

Kõigilt vastajatelt, kellel oli juhupartneriga seksuaalvahekorra kogemus, küsiti: „Kui sageli te olete viimase 12 kuu jooksul kandnud endaga kondoomi kaasas?“. Järvamaa vastajatest 52% väitis, et kannab kondoomi alati või enamasti kaasas, mis on kõrgem kui Eesti keskmiselt 43% (joonis 9.2). Kõrgeim on näitaja Kareda vallas (73%) ja madalaim Paide linnas (43%).



Joonis 9.2. Kondoomide kaasas kandmine

(vastasid ainult need, kes uuringule eelnenud 12 kuu jooksul olid olnud seksuaalvahekorras juhupartneriga)

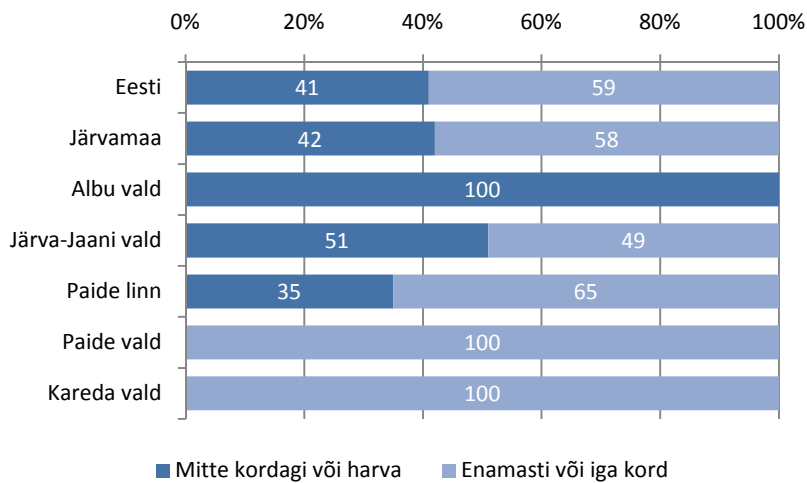
Kondoomi kannavad alati või enamasti kaasas:

- ▶ pigem mehed (69%) kui naised (15%);
- ▶ pigem noored (76%) ja keskealised (41%) kui vanemaealised (0%);
- ▶ pigem alg- või põhiharidusega (76%) kui keskhariduse (41%) ja kõrgharidusega (31%) vastajad.

9.3. KONDOOMI KASUTAMINE JUHUSLIKU SEKSUAALVAHEKORRA AJAL

Kõigilt vastajatelt, kellel oli juhupartneriga seksuaalvahekorra kogemus, küsiti: „Kui sageli viimase 12 kuu jooksul kasutasite kondoomi, kui olite seksuaalvahekorras juhupartneriga?“.

Järvamaa vastajatest 58% väitis, et kasutas kondoomi enamasti või iga kord, mis on sarnane Eesti keskmisega (joonis 9.2). Albu vallas jätsid kõik vastajad enamasti kondoomi kasutamata. Kareda vallas ja Paide vallas kasutasid kõik vastajad juhusliku seksuaalvahekorra ajal kondoomi enamasti või iga kord.



Joonis 9.3. Kondoomi kasutamine juhusliku seksuaalvahekorra ajal

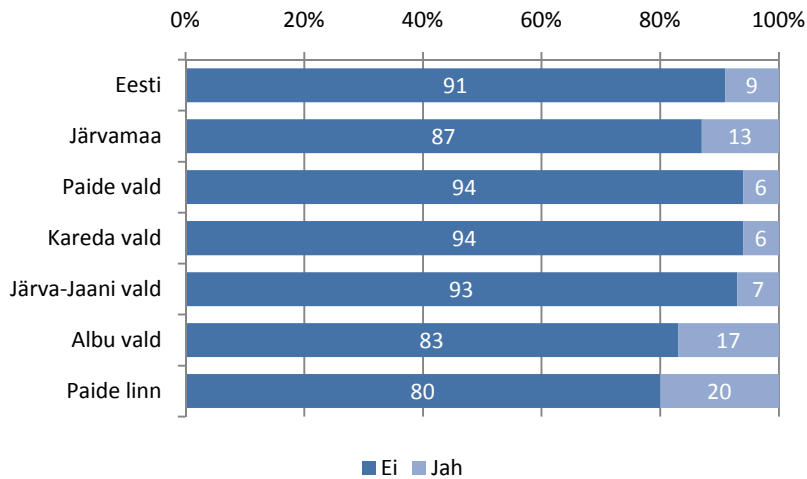
(vastasid ainult need, kes uuringule eelnenud 12 kuu jooksul olid olnud seksuaalvahekorras juhupartneriga)

Juhupartneriga seksuaalvahekorras olles jätsid kondoomi enamasti kasutamata:

- ▶ pigem vanemaealised (100%) kui keskealised (52%) ja noored (16%);
- ▶ pigem alg- või põhiharidusega (51%) kui keskharidusega (39%) ja kõrgharidusega (19%) vastajad.

9.4. SEKSUAALVÄGIVALD

Kõigist Järvamaa seksuaalvahekorra kogemusega vastajatest on 13% kogenud seksuaalvägivalda ehk olnud sunnitud astuma seksuaalvahekorda vastu oma tahtmist (joonis 9.4), mis on sarnane Eesti keskmisega. Kõige kõrgem on näitaja Paide linnas (20%) ja madalaim Paide vallas ja Kareda vallas (6%).



Joonis 9.4. On olnud sunnitud astuma seksuaalvahekorda vastu tahtmist
(vastasid ainult need, kes on kunagi olnud seksuaalvahekorras)

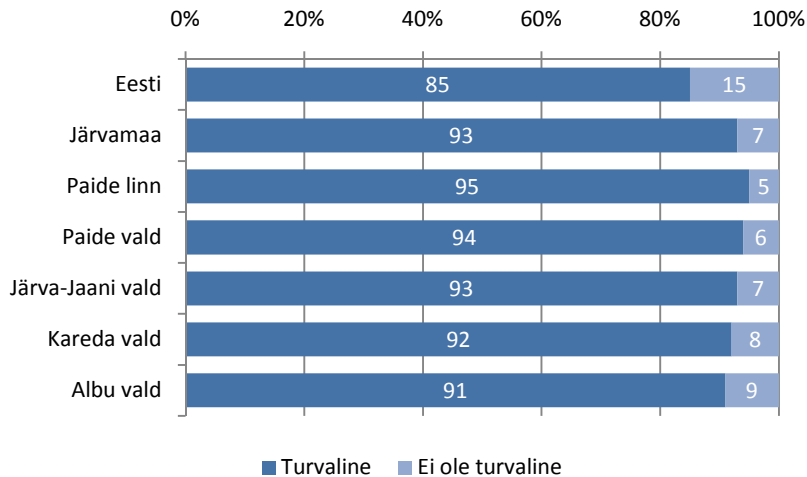
Sunnitud seksuaalvahekorda on pidanud astuma:

- ▶ pigem naised (22%) kui mehed (5%);
- ▶ pigem keskealised (18%) kui noored (8%) ja vanemaealised (8%);
- ▶ pigem keskhariduse (16%) ja kõrgharidusega (12%) kui alg- või põhiharidusega (7%) vastajad.

10. TURVALISUS JA OHUTUS

10.1. ELUKOHA TURVALISUS

Uuringus osalejatel paluti vastata, kui turvaliseks nad hindavad oma elukohta. Järvamaa vastajatest 93% leiab, et tema elukoht on turvaline, mis on kõrgem Eesti keskmisest 85% (joonis 10.1). Omavalitsuste lõikes on erinevused väikesed, näitaja on madalaim Albu vallas (91%). Olulisi erinevusi sotsiaal-demograafiliste tunnuste lõikes näitaja kohta ei esinenud (vt lisa 10, tabel 10.1).



Joonis 10.1. Elukohta turvalisus

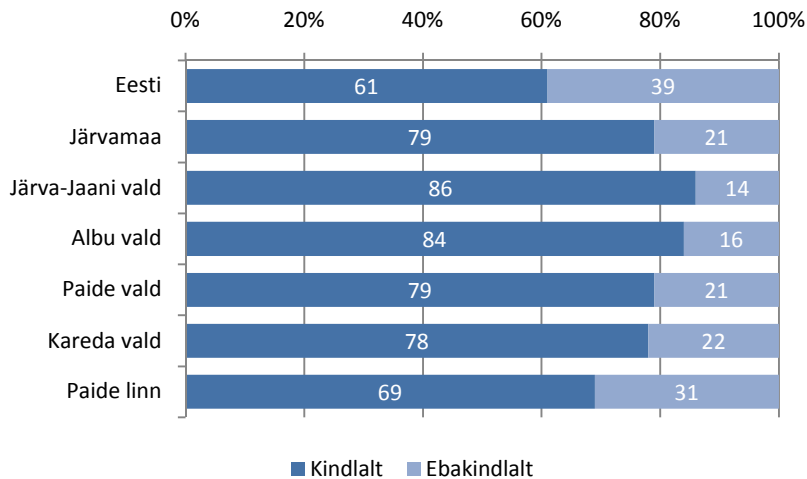
Oma elukohta ei pea turvaliseks pigem halva tervise enesehinnanguga vastajad.

Tabel 10.1. Elukohta turvalisuse seos tervise enesehinnanguga, %

		Ei ole turvaline	Turvaline	Kokku
Tervise enesehinnang	Hea	2	98	100
	Keskmine	9	91	100
	Halb	22	78	100

10.2. TURVATUNNE OMA ELUKOHAS PIMEDAL AJAL

Järvamaa vastajatest 21% tunneb ennast ebakindlalt, käies oma elukohas üksinda väljas pärast pimeduse saabumist, näitaja on madalam Eesti keskmisest 39% (joonis 10.2). Kõige vähem tunnevad pimedal ajal ebakindlust Järva-Jaani valla (14%) ja kõige enam Paide linna (31%) vastajad.



Joonis 10.2. „Kui julgelt te ennast tunnete, käies üksinda väljas oma elukohas pärast pimeduse saabumist?“

Vastajaid, kes tunnevad end oma elukohas pimedal ajal ebakindlalt, saab iseloomustada järgnevalt:

- ▶ pigem naised (30%) kui mehed (14%);
- ▶ pigem vanemaealised (38%) kui noored (21%) ja keskealised (12%);
- ▶ pigem alaealiste lastega (24%) ja täisealiste lastega (23%) kui ilma lasteta (13%) leibkondade liikmed;
- ▶ pigem need, kellel on halb tervise enesehinnang.

Tabel 10.2. Kindlustunne pimedas väljaskäimise ajal, seos tervise enesehinnanguga, %

		Ebakindlalt	Kindlalt	Kokku
Tervise enesehinnang	Hea	12	88	100
	Keskmine	26	74	100
	Halb	41	59	100

10.3. ÜMBRUSKONNA OHUTUS

Uuringus osalejatel paluti hinnata erinevate tegevuste ohutust oma elukohas (tabel 10.3). Sotsiaal-demograafiliste tunnuste lõikes on vastused esitatud lisan 10, tabelites 10.3-10.8.

Uuringus osalenud omavalitsustest eristuvad Albu vald ja Järva-Jaani vald, kus peab kõige enam vastajaid ohtlikuks jalgrattaga liiklemist. Veekogudes ujumist peetakse kõige ohtlikumaks Paide vallas. Positiivse külje pealt paistavad silma Paide linn ja Kareda vald – sealsed vastajad peavad oma elukohta sagedamini ohutuks.

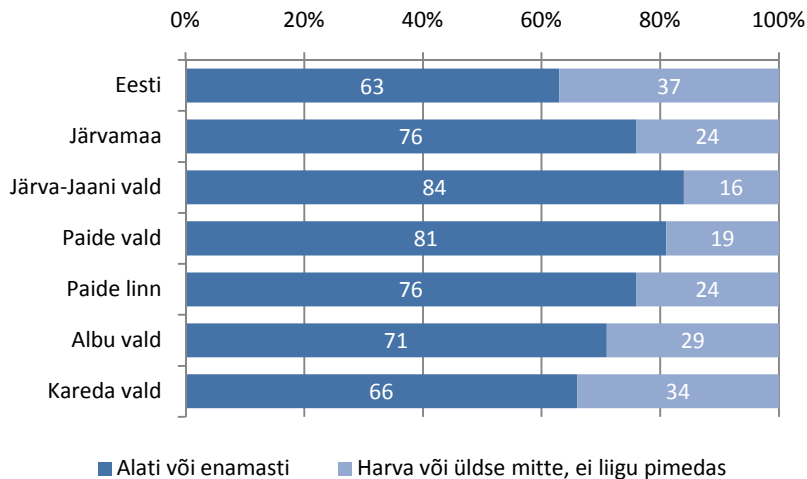
Tabel 10.3. Vastajad, kes peavad erinevaid tegevusi elukohas ohtlikuks, %

	Eesti	Järvamaa	Paide linn	Paide vald	Järva-Jaani vald	Albu vald	Kareda vald
Jalgsi tööle või kooli minemine	6	2	2	0	1	4	2
Sõidutee ületamine	18	7	7	9	5	9	6
Jalgrattaga sõitmine	27	17	18	12	20	24	5
Parkides ja haljasaladel jalutamine	7	2	4	3	3	0	2
Mänguväljakute kasutamine	3	1	0	0	2	2	2
Veekogudes ujumine	18	10	8	16	8	14	7

10.4. TURVAVAHENDITE KASUTAMINE

Helkuri kasutamine

Uuringus osalenutel paluti vastata, kui tihti nad kasutavad pimedal ajal valgustamata tänavatel või teedel liikudes helkurit. Vastajaid, kes kannavad helkurit alati või enamasti on Järvamaal 76%, mis on kõrgem Eesti keskmisest 63% (joonis 10.3). Kõige madalam on alati või enamasti helkurit kandjate osakaal Kareda vallas (66%) ja kõige kõrgem Järva-Jaani vallas (84%).



Joonis 10.3. Helkuri kandmine

Alati või enamasti helkuri kandjaid saab iseloomustada järgnevalt:

- ▶ pigem naised (92%) kui mehed (63%);
- ▶ pigem vanemaealised (82%) ja keskealised (79%) kui noored (68%);
- ▶ pigem kõrghariduse (81%) ja keskhariidusega (80%) kui alg- või põhiharidusega (67%) vastajad.

Turvavöö kasutamine

Uuringus osalenutel paluti vastata, millised on nende turvavöö kasutamise harjumused (tabel 10.4). Järvamaal on juhina ja tagaistmel kaassõitjana turvavöö kasutamise harjumused kõrgemad Eesti keskmisest.

Juhina kasutavad turvavööd alati kõige enam Paide valla (84%) ja kõige vähem Järva-Jaani valla vastajad (64%). Esiistmel kaassõitjana on enim turvavöö kasutajaid samuti Paide vallas (98%) ja kõige vähem Kareda vallas (87%). Tagaistmel on enim turvavöö kasutajaid Paide vallas (73%) ja kõige vähem Albu vallas (65%).

Turvavöö kasutamise ülevaade sotsiaal-demograafiliste näitajate lõikes on esitatud raporti lisas 10 (tabelid 10.10-10.12).

Tabel 10.4. Alati turvavöö kasutamine, %

	Eesti	Järvamaa	Paide linn	Paide vald	Järva-Jaani vald	Albu vald	Kareda vald
Juhina	70	75	78	84	64	80	67
Esiistmel kaassõitjana	93	92	92	98	89	92	87
Tagaistmel kaassõitjana	59	69	72	73	69	65	67

LISA 1. TERVISE SEISUND

Tabel 1.1. Tervise enesehinnang, %

	Sugu		Vanus			Haridus			Tööturu staatus			Ostujõud		
	Mees	Naine	15-34	35-54	55-70	Alg- või põhiharidus	Kesk- haridus	Kõrg- haridus	Töötav	Töötu	Mitte- aktiivne	Kõrge	Keskmine	Madal
Hea	46	47	71	45	16	39	40	71	51	29	41	44	50	44
Keskmine	43	42	28	44	58	53	44	24	43	56	39	49	38	41
Halb	12	11	1	11	26	7	16	5	7	14	20	7	11	15

	Perekonnaseis			Leibkond	
	Ei ela kooselus	Kooselus	Ilma lasteta	Alaealiste lastega	Täisealiste lastega
Hea	46	46	47	39	51
Keskmine	42	43	46	48	36
Halb	12	11	8	13	13

Tabel 1.2. Pikaajaline krooniline haigus või tervise probleem, %

	Sugu		Vanus			Haridus			Tööturu staatus			Ostujõud		
	Mees	Naine	15-34	35-54	55-70	Alg- või põhiharidus	Kesk- haridus	Kõrg- haridus	Töötav	Töötu	Mitte- aktiivne	Kõrge	Keskmine	Madal
Jah	53	52	38	52	71	47	62	40	51	60	53	59	48	50
Ei	47	48	62	48	29	53	38	60	49	40	47	41	52	50

	Perekonnaseis			Leibkond	
	Ei ela kooselus	Kooselus	Ilma lasteta	Alaealiste lastega	Täisealiste lastega
Jah	55	50	56	61	45
Ei	45	50	44	39	55

Tabel 1.3. Tervise seisundi tõttu piiratud toimetulek, %

	Sugu		Vanus			Haridus			Tööturu staatus			Ostujõud		
	Mees	Naine	15-34	35-54	55-70	Alg- või põhiharidus	Keskharidus	Kõrgharidus	Töötav	Töötu	Mitteaktiivne	Kõrge	Keskmine	Madal
Piiratud	40	44	27	42	62	40	47	31	35	62	52	43	33	51
Ei ole piiratud	60	56	73	58	38	60	53	69	65	38	48	57	67	49

	Perekonnaseis			Leibkond		
	Ei ela kooselus	Kooselus	Ilma lasteta	Alaealiste lastega	Täisealiste lastega	
Piiratud	47	38	41	53	39	
Ei ole piiratud	53	62	59	47	61	

Tabel 1.4. Vererõhu mõõtmine, %

	Sugu		Vanus			Haridus		
	Mees	Naine	15-34	35-54	55-70	Alg- või põhiharidus	Keskharidus	Kõrgharidus
Viimase 2 aasta jooksul	86	89	85	89	88	83	88	92
Rohkem kui 2 aastat tagasi	13	11	15	10	12	17	11	8
Mitte kunagi	1	0	0	1	0	0	1	0

Tabel 1.5. Vere kolesterooli taseme määramine, %

	Sugu		Vanus			Haridus		
	Mees	Naine	15-34	35-54	55-70	Alg- või põhiharidus	Keskharidus	Kõrgharidus
Viimase 2 aasta jooksul	64	71	55	69	76	60	71	68
Rohkem kui 2 aastat tagasi	17	14	10	18	18	18	14	17
Mitte kunagi	19	15	35	13	6	22	15	15

Tabel 1.6. Eesnäärme uuring (vastasid ainult mehed vanuses 55-70 aastat), %

	Haridus		
	Alg- või põhiharidus	Keskharidus	Kõrgharidus
Viimase 2 aasta jooksul	30	20	100
Rohkem kui 2 aastat tagasi	15	7	0
Mitte kunagi	55	73	0

Tabel 1.7. Mammograafia uuring (vastasid ainult naised vanuses 35-70 aastat), %

	Vanus		Haridus		
	35-54	55-70	Alg- või põhiharidus	Keskharidus	Kõrgharidus
Viimase 2 aasta jooksul	29	47	14	36	49
Rohkem kui 2 aastat tagasi	19	30	33	21	23
Mitte kunagi	51	23	53	43	29

Tabel 1.8. Perearsti või pereõe teenuse kättesaadavus, %

	Sugu		Vanus			Ostujõud		
	Mees	Naine	15-34	35-54	55-70	Kõrge	Keskmine	Madal
Samal või järgmisel päeval	66	61	64	65	60	61	58	73
Samal nädalal	26	32	28	29	32	32	33	22
Hiljem kui nädala pärast	0	1	0	0	1	0	0	1
Ei oska öelda	8	6	8	6	7	8	9	4

Tabel 1.9. Hambaarsti teenuse kättesaadavus, %

	Sugu		Vanus			Ostujõud		
	Mees	Naine	15-34	35-54	55-70	Kõrge	Keskmine	Madal
Samal või järgmisel päeval	17	11	12	20	8	15	14	13
Samal nädalal	25	15	27	19	15	18	16	26
Hiljem kui nädala pärast	37	52	46	39	48	51	43	42
Ei oska öelda	21	22	15	22	29	17	27	19

Tabel 1.10. Psühholoogiline nõustamisteenus, %

	Sugu		Vanus			Ostujõud		
	Mees	Naine	15-34	35-54	55-70	Kõrge	Keskmine	Madal
Samal või järgmisel päeval	5	4	9	4	1	8	3	3
Samal nädalal	2	4	5	2	1	4	2	3
Hiljem kui nädala pärast	7	7	9	5	8	1	7	12
Ei oska öelda	86	85	77	89	90	87	88	82

Tabel 1.11. Ravimite kättesaadavus, %

	Sugu		Vanus			Ostujõud		
	Mees	Naine	15-34	35-54	55-70	Kõrge	Keskmine	Madal
Kuni 10 minutit	36	41	41	43	26	50	35	32
11-30 minutit	38	35	32	39	38	24	38	46
31 minutit või kauem	24	24	27	18	30	25	26	21
Ei oska öelda	2	1	0	0	6	1	2	2

Tabel 1.12. Toidukaupade kättesaadavus, %

	Sugu		Vanus			Ostujõud		
	Mees	Naine	15-34	35-54	55-70	Kõrge	Keskmine	Madal
Kuni 10 minutit	49	54	62	55	32	62	48	46
11-30 minutit	39	30	28	37	41	25	38	38
31 minutit või kauem	11	15	9	8	26	13	14	13
Ei oska öelda	1	0	2	0	2	0	1	2

Tabel 1.13. Alkoholi kättesaadavus, %

	Sugu		Vanus			Ostujõud		
	Mees	Naine	15-34	35-54	55-70	Kõrge	Keskmine	Madal
Kuni 10 minutit	51	57	62	56	37	62	50	50
11-30 minutit	35	29	25	35	38	23	35	36
31 minutit või kauem	9	10	6	8	16	8	10	11
Ei oska öelda	6	3	7	1	9	7	5	2

Tabel 1.14. Tubakatoodete kättesaadavus, %

	Sugu		Vanus			Ostujõud		
	Mees	Naine	15-34	35-54	55-70	Kõrge	Keskmine	Madal
Kuni 10 minutit	50	57	62	55	36	63	48	49
11-30 minutit	35	29	25	36	36	23	36	36
31 minutit või kauem	7	10	6	7	16	7	9	10
Ei oska öelda	8	4	7	3	13	7	8	4

LISA 2. TOITUMINE

Tabel 2.1. Hommikusöögi söömine uuringule eelnenud 30 päeva jooksul, %

	Sugu		Vanus			Haridus			Tööturu staatus			Ostujõud		
	Mees	Naine	15-34	35-54	55-70	Alg- või põhiharidus	Kesk-haridus	Kõrg-haridus	Töötav	Töötu	Mitte-aktiivne	Kõrge	Keskmine	Madal
Vähemalt pooltel päevadel	82	86	76	84	92	78	81	98	86	60	83	90	86	75
Harva või üldse mitte	18	14	24	16	8	22	19	2	14	40	17	10	14	25

	Perekonnaseis		Leibkond		
	Ei ela kooselus	Kooselus	Ilma lasteta	Alaealiste lastega	Täisealiste lastega
Vähemalt pooltel päevadel	82	85	84	84	83
Harva või üldse mitte	18	15	16	16	17

Tabel 2.2. Puu- ja köögiviljade söömine uuringule eelnenud 7 päeva jooksul, %

	Sugu		Haridus			Tööturu staatus			Ostujõud		
	Mees	Naine	Alg- või põhiharidus	Kesk-haridus	Kõrg-haridus	Töötav	Töötu	Mitte-aktiivne	Kõrge	Keskmine	Madal
Ei söö üldse, mõned portsjonid nädalas	72	56	78	65	42	65	81	58	62	70	62
1-2 portsjonit päevas	21	30	16	25	39	23	9	34	25	24	27
3-4 portsjonit päevas	3	10	2	6	10	8	10	2	9	1	8
5 või rohkem portsjonit päevas	5	4	4	3	9	4	0	6	4	5	3

	Perekonnaseis		Leibkond		
	Ei ela kooselus	Kooselus	Ilma lasteta	Alaealiste lastega	Täisealiste lastega
Ei söö üldse, mõned portsjonid nädalas	62	66	63	75	57
1-2 portsjonit päevas	24	27	27	16	28
3-4 portsjonit päevas	9	4	7	4	8
5 või rohkem portsjonit päevas	5	4	4	5	6

Tabel 2.3. Energiajookide tarvitamine uuringule eelnenud 7 päeva jooksul, %

	Sugu		Vanus			Haridus			Ostujõud			Leibkond		
	Mees	Naine	15-34	35-54	55-70	Alg- või põhiharidus	Keskharidus	Kõrgharidus	Kõrge	Keskmine	Madal	Ilma lasteta	Alaealiste lastega	Täisealiste lastega
Mitte kordagi	83	89	73	91	95	75	93	85	88	87	81	80	95	85
1-7 päeval nädalas	17	11	27	9	5	25	7	15	12	13	19	20	5	15

Tabel 2.4. Coca-Cola ja teiste suhkrut sisaldavate magusate jookide tarvitamine uuringule eelnenud 7 päeva jooksul, %

	Sugu		Vanus			Haridus			Ostujõud			Leibkond		
	Mees	Naine	15-34	35-54	55-70	Alg- või põhiharidus	Keskharidus	Kõrgharidus	Kõrge	Keskmine	Madal	Ilma lasteta	Alaealiste lastega	Täisealiste lastega
Mitte kordagi	59	76	39	79	84	51	70	81	66	69	63	68	69	64
1-2 päeval nädalas	30	16	45	14	10	32	22	14	24	22	26	24	21	26
3-7 päeval nädalas	12	7	17	6	6	17	8	4	10	9	11	9	9	10

Tabel 2.5. Pitsa, pirukate, saiakeste ja hamburgerite söömine uuringule eelnenud 7 päeva jooksul, %

	Sugu		Vanus			Haridus			Ostujõud			Leibkond		
	Mees	Naine	15-34	35-54	55-70	Alg- või põhiharidus	Keskharidus	Kõrgharidus	Kõrge	Keskmine	Madal	Ilma lasteta	Alaealiste lastega	Täisealiste lastega
Mitte kordagi	38	46	30	50	44	39	46	39	39	42	45	36	42	43
1-2 päeval nädalas	46	39	53	39	34	43	39	50	48	45	36	50	37	45
3-7 päeval nädalas	16	15	16	11	22	18	15	11	13	13	19	15	21	12

LISA 3. ALKOHOL

Tabel 3.1. Alkoholi tarvitamise regulaarsus uuringule eelnenud 30 päeva jooksul, %

	Sugu		Vanus			Haridus			Tööturu staatus			Ostujõud		
	Mees	Naine	15-34	35-54	55-70	Alg- või põhiharidus	Kesk- haridus	Kõrg- haridus	Töötav	Töötu	Mitte- aktiivne	Kõrge	Keskmine	Madal
Mitte kordagi	22	41	24	27	47	25	35	30	23	27	47	33	26	36
1-3 korda kuus	34	48	44	43	31	34	39	52	45	26	35	36	48	32
Vähemalt 1 kord nädalas	43	11	33	30	22	41	25	19	32	46	19	31	25	32

	Perekonnaseis			Leibkond	
	Ei ela kooselus	Kooselus	Ilma lasteta	Alaealiste lastega	Täisealiste lastega
Mitte kordagi	36	26	25	36	32
1-3 korda kuus	41	40	42	36	38
Vähemalt 1 kord nädalas	23	33	33	28	30

Tabel 3.2. Korruga vähemalt 6 alkoholi annuse tarvitamine uuringule eelnenud 30 päeva jooksul (vastasid ainult need, kes olid uuringule eelnenud 30 päeva jooksul alkohoolseid jooke tarvitanud), %

	Sugu		Vanus			Haridus			Tööturu staatus			Ostujõud		
	Mees	Naine	15-34	35-54	55-70	Alg- või põhiharidus	Keskharidus	Kõrgharidus	Töötav	Töötu	Mitte-aktiivne	Kõrge	Keskmine	Madal
Mitte kordagi	34	80	35	61	62	34	57	70	53	23	54	52	57	40
1-3 korda kuus	44	17	51	23	26	46	26	26	34	26	34	33	34	36
Vähemalt üks kord nädalas	22	3	14	16	12	20	16	3	13	51	12	15	9	24

	Perekonnaseis			Leibkond	
	Ei ela kooselus	Kooselus	Ilma lasteta	Alaealiste lastega	Täisealiste lastega
Mitte kordagi	49	54	52	57	49
1-3 korda kuus	37	32	37	26	34
Vähemalt üks kord nädalas	15	14	11	17	16

Tabel 3.3. Subjektiiivne alkoholi tarvitamise hinnang (vastasid ainult need, kes olid uuringule eelnenud 30 päeva jooksul alkoholseid jooke tarvitanud), %

	Sugu		Vanus			Haridus		
	Mees	Naine	15-34	35-54	55-70	Alg- või põhiharidus	Keskharidus	Kõrgharidus
Vähe või mõõdukalt	79	97	81	86	93	74	91	93
Palju	21	3	19	14	7	26	9	7

Tabel 3.4. Väitele „Enamikel nädalapäevadel klaasi veini või paari pudeli õlle joomine võib tervisele halvasti mõjuda“ vastamine, %

	Sugu		Vanus			Haridus		
	Mees	Naine	15-34	35-54	55-70	Alg- või põhiharidus	Keskharidus	Kõrgharidus
Ei ole nõus	40	15	35	21	32	38	24	26
Nõus	60	85	65	79	68	62	76	74

Tabel 3.5. Väitele „Enda igapäevane purju joomine võib tekitada tõsiseid tervisehäireid“ vastamine, %

	Sugu		Vanus			Haridus		
	Mees	Naine	15-34	35-54	55-70	Alg- või põhiharidus	Keskharidus	Kõrgharidus
Ei ole nõus	8	4	5	3	11	12	4	2
Nõus	92	96	95	97	89	88	96	98

Tabel 3.6. Väitele „Minu tutvusringkonnas on tavaline ennast seltskondlikel koosviibimistel purju juua“ vastamine, %

	Sugu		Vanus			Haridus		
	Mees	Naine	15-34	35-54	55-70	Alg- või põhiharidus	Keskharidus	Kõrgharidus
Ei ole nõus	61	78	48	76	84	58	69	81
Nõus	39	22	52	24	16	42	31	19

Tabel 3.7. Väitele „Alkoholi ja tubakatooteid peaks olema võimalik müüa ainult spetsiaalsetes müügikohtades (alkoholi- ja tubakakauplus)“ vastamine, %

	Sugu		Vanus			Haridus		
	Mees	Naine	15-34	35-54	55-70	Alg- või põhiharidus	Kesk- haridus	Kõrg- haridus
Ei ole nõus	46	25	45	35	27	43	34	34
Nõus	54	75	55	65	73	57	66	66

Tabel 3.8. Väitele „Peaksin tarvitama vähem alkoholi“ (analüüsist on välja jäetud need, kes vastasid väitele „ei kehti minu kohta“) vastamine, %

	Sugu		Vanus		
	Mees	Naine	15-34	35-54	55-70
Nõus	63	64	59	66	67
Pigem ei ole nõus	19	22	22	22	8
Ei oska öelda	18	14	19	12	25

LISA 4. SUITSETAMINE

Tabel 4.1. Viibimine tööl ruumides, kus suitsetatakse, %

	Sugu		Vanus			Haridus			Ostujõud		
	Mees	Naine	15-34	35-54	55-70	Alg- või põhiharidus	Kesk-haridus	Kõrg-haridus	Kõrge	Keskmine	Madal
Ei viibi	66	88	68	73	95	64	81	84	69	80	78
Viibib	34	12	32	27	5	36	19	16	31	20	22

Tabel 4.2. Viibimine kodus ruumides, kus suitsetatakse, %

	Sugu		Vanus			Haridus			Ostujõud			Leibkond		
	Mees	Naine	15-34	35-54	55-70	Alg- või põhiharidus	Kesk-haridus	Kõrg-haridus	Kõrge	Keskmine	Madal	Ilma lasteta	Alaealiste lastega	Täisealiste lastega
Ei viibi	78	83	82	77	83	73	84	82	78	83	76	85	74	77
Viibib	22	17	18	23	17	27	16	18	22	17	24	15	26	23

Tabel 4.3. Suitsetamise alustamine (vastasid ainult need, kes suitsetavad igapäevaselt), %

	Sugu		Vanus			Haridus			Ostujõud				
	Mees	Naine	15-34	35-54	55-70	Alg- või põhiharidus	Kesk-haridus	Kõrg-haridus	Kõrge	Keskmine	Madal		
Enne 18. eluaastat			32	56	0	55	51	5	59	39	47	42	34
18-aastaselt või vanemalt			68	44	100	45	49	95	41	61	53	58	66

Tabel 4.4. Igapäevane suitsetamine, %

	Sugu		Vanus			Tööturu staatus		
	Mees	Naine	15-34	35-54	55-70	Töötav	Töötu	Mitte-aktiivne
Ei ole kunagi suitsetanud	30	62	50	38	49	41	21	56
Olen suitsetamisest loobunud	29	18	18	27	27	26	27	19
Suitsetan aeg-ajalt	3	2	3	2	3	3	6	2
Suitsetan iga päev	38	18	30	33	21	30	46	23

	Haridus			Ostujõud		
	Alg- või põhiharidus	Keskharidus	Kõrgharidus	Kõrge	Keskmine	Madal
Ei ole kunagi suitsetanud	38	45	54	40	42	49
Olen suitsetamisest loobunud	20	27	23	32	25	17
Suitsetan aeg-ajalt	2	3	3	4	1	3
Suitsetan iga päev	40	25	20	23	32	31

Tabel 4.5. Suitsetamisest loobumine (vastasid ainult need, kes millalgi oma elu jooksul on olnud suitsetajad), %

	Sugu		Vanus			Haridus			Tööturu staatus			Ostujõud		
	Mees	Naine	15-34	35-54	55-70	Alg- või põhiharidus	Keskharidus	Kõrgharidus	Töötav	Töötu	Mitte-aktiivne	Kõrge	Keskmine	Madal
Suitsetab	58	53	65	56	47	68	51	50	55	66	57	46	57	67
Loobunud	42	47	35	44	53	32	49	50	45	34	43	54	43	33

	Perekonnaseis		Leibkond		
	Ei ela kooselus	Kooselus	Ilma lasteta	Alaealiste lastega	Täisealiste lastega
Suitsetab	60	54	58	60	57
Loobunud	40	46	42	40	43

Tabel 4.6. Soov loobuda suitsetamisest (vastasid ainult igapäevased suitsetajad), %

	Sugu		Vanus			Haridus		
	Mees	Naine	15-34	35-54	55-70	Alg- või põhiharidus	Kesk- haridus	Kõrg- haridus
Jah	66	84	61	75	81	53	87	77
Ei	34	16	39	25	19	47	13	23

Tabel 4.7. Proovinud loobuda suitsetamisest (vastasid ainult need, kes suitsetavad praegusel eluperioodil igapäevaselt või aeg-ajalt), %

	Sugu		Vanus			Haridus		
	Mees	Naine	15-34	35-54	55-70	Alg- või põhiharidus	Kesk- haridus	Kõrg- haridus
Viimase aasta jooksul	48	60	65	43	50	53	49	61
Rohkem kui aasta tagasi	31	24	23	36	24	22	33	39
Mitte kunagi	21	16	12	21	26	25	19	0

LISA 5. NARKOOTIKUMID

Tabel 5.1. Kanepi hankimise võimalikkus, %

	Sugu		Vanus		
	Mees	Naine	15-34	35-54	55-70
Võimatu	8	11	4	9	18
Keeruline või lihtne	24	11	43	7	6
Ei tea	68	78	53	84	77

Tabel 5.2. Teiste narkootikumide (ecstasy, amfetamiin, kokaiin, heroiin) hankimise võimalikkus, %

	Sugu		Vanus		
	Mees	Naine	15-34	35-54	55-70
Võimatu	9	12	8	9	17
Keeruline või lihtne	16	8	24	7	6
Ei tea	75	80	68	84	78

Tabel 5.3. Kanepi tarvitamine elu jooksul, %

	Sugu		Vanus		
	Mees	Naine	15-34	35-54	55-70
Jah, ühe korra	13	5	23	5	0
Jah, korduvalt	10	2	18	1	0
Ei	77	93	59	94	100

Tabel 5.4. Teiste narkootikumide tarvitamine elu jooksul, %

	Sugu		Vanus		
	Mees	Naine	15-34	35-54	55-70
Jah, ühe korra	6	4	13	1	1
Jah, korduvalt	4	0	5	1	0
Ei	90	96	81	98	99

LISA 6. SOTSIAALSED SUHTED

Tabel 6.1. Organisatsiooni, ühingu või grupi liikmelisus, %

	Sugu		Vanus			Haridus			Tööturu staatus			Perekonnaseis	
	Mees	Naine	15-34	35-54	55-70	Alg- või põhiharidus	Kesk- haridus	Kõrg- haridus	Töötav	Töötu	Mitte- aktiivne	Ei ela kooselus	Kooselus
Jah	20	27	23	27	15	20	13	49	25	9	22	22	24
Ei	80	73	77	73	85	80	87	51	75	91	78	78	76

Tabel 6.2. Mittetulundusühingu liikmelisus, %

	Sugu		Vanus			Haridus			Tööturu staatus			Perekonnaseis	
	Mees	Naine	15-34	35-54	55-70	Alg- või põhiharidus	Kesk- haridus	Kõrg- haridus	Töötav	Töötu	Mitte- aktiivne	Ei ela kooselus	Kooselus
Jah	13	19	11	23	9	5	10	43	20	19	6	12	19
Ei	87	81	89	77	91	95	90	57	80	81	94	88	81

Tabel 6.3. Aktiivne suhtleja internetis, %

	Sugu		Vanus			Haridus			Tööturu staatus			Perekonnaseis	
	Mees	Naine	15-34	35-54	55-70	Alg- või põhiharidus	Kesk- haridus	Kõrg- haridus	Töötav	Töötu	Mitte- aktiivne	Ei ela kooselus	Kooselus
Jah	43	46	78	37	9	45	38	56	45	26	46	53	37
Ei	57	54	22	63	91	55	62	44	55	74	54	47	63

Tabel 6.4. Väitele „Enamikku inimesi minu kodukandis võib usaldada“ vastamine, %

	Sugu		Vanus			Haridus			Tööturu staatus		
	Mees	Naine	15-34	35-54	55-70	Alg- või põhiharidus	Keskharidus	Kõrgharidus	Töötav	Töötu	Mitteaktiivne
Nõus	44	53	43	50	52	40	45	66	51	27	46
Ei ole nõus	31	26	37	25	24	37	30	15	29	25	29
Ei oska öelda	24	21	19	25	25	23	25	19	20	48	25

	Ostujõud			Leibkond		
	Kõrge	Keskmine	Madal	Ilma lasteta	Alaealiste lastega	Täisealiste lastega
Nõus	55	51	39	52	46	46
Ei ole nõus	20	29	36	23	29	36
Ei oska öelda	25	20	24	25	25	18

Tabel 6.5. Väitele „Minu kodukandi inimesed üldiselt aitavad üksteist, kui on vaja“ vastamine, %

	Sugu		Vanus			Haridus			Tööturu staatus		
	Mees	Naine	15-34	35-54	55-70	Alg- või põhiharidus	Keskharidus	Kõrgharidus	Töötav	Töötu	Mitteaktiivne
Nõus	70	74	64	79	69	61	74	82	75	55	67
Ei ole nõus	17	15	24	12	12	23	13	10	15	24	16
Ei oska öelda	14	11	12	9	19	16	13	8	10	21	17

	Ostujõud			Leibkond		
	Kõrge	Keskmine	Madal	Ilma lasteta	Alaealiste lastega	Täisealiste lastega
Nõus	76	72	67	77	70	68
Ei ole nõus	14	16	16	10	15	22
Ei oska öelda	11	11	17	13	15	10

Tabel 6.6. Väitele „Oma ümbruskonna hüvanguks teen mõnikord mõne töö ära omal algatusel, ilma et keegi oleks palunud“ vastamine, %

	Sugu		Vanus			Haridus			Tööturu staatus		
	Mees	Naine	15-34	35-54	55-70	Alg- või põhiharidus	Kesk-haridus	Kõrg-haridus	Töötav	Töötu	Mitte-aktiivne
Nõus	53	61	48	60	61	46	55	74	61	39	50
Ei ole nõus	27	27	40	26	12	34	26	18	26	35	28
Ei oska öelda	20	12	12	14	26	20	18	8	13	26	21

	Ostujõud			Leibkond		
	Kõrge	Keskmine	Madal	Ilma lasteta	Alaealiste lastega	Täisealiste lastega
Nõus	52	59	55	56	51	61
Ei ole nõus	34	26	25	25	32	25
Ei oska öelda	14	15	20	19	17	14

Tabel 6.7. Väitele „Ma arvan, et minu kodukandi asjad on olulised“ vastamine, %

	Sugu		Vanus			Haridus			Tööturu staatus		
	Mees	Naine	15-34	35-54	55-70	Alg- või põhiharidus	Kesk-haridus	Kõrg-haridus	Töötav	Töötu	Mitte-aktiivne
Nõus	82	91	79	92	85	77	88	93	90	85	78
Ei ole nõus	7	5	14	3	2	10	5	4	6	8	6
Ei oska öelda	11	4	7	6	13	13	7	3	4	7	16

	Ostujõud			Leibkond		
	Kõrge	Keskmine	Madal	Ilma lasteta	Alaealiste lastega	Täisealiste lastega
Nõus	86	83	88	81	80	89
Ei ole nõus	9	7	3	6	6	8
Ei oska öelda	5	10	9	13	14	3

Tabel 6.8. Väitele „Ma usun, et suudan mõjutada ja muuta elu oma kodukandis“ vastamine, %

	Sugu		Vanus			Haridus			Tööturu staatus		
	Mees	Naine	15-34	35-54	55-70	Alg- või põhiharidus	Keskharidus	Kõrgharidus	Töötav	Töötu	Mitteaktiivne
Nõus	36	35	38	38	27	33	30	51	41	35	23
Ei ole nõus	39	39	41	43	30	37	44	31	38	41	42
Ei oska öelda	25	26	21	19	43	31	26	18	22	24	35

	Ostujõud			Leibkond		
	Kõrge	Keskmine	Madal	Ilma lasteta	Alaealiste lastega	Täisealiste lastega
Nõus	24	37	42	44	34	29
Ei ole nõus	52	36	31	30	43	44
Ei oska öelda	24	28	27	26	23	27

Tabel 6.9. Väitele „Ma osalen kodukandi tegevustes“ vastamine, %

	Sugu		Vanus			Haridus			Tööturu staatus		
	Mees	Naine	15-34	35-54	55-70	Alg- või põhiharidus	Keskharidus	Kõrgharidus	Töötav	Töötu	Mitteaktiivne
Nõus	43	54	45	52	46	43	43	68	53	24	42
Ei ole nõus	40	34	48	38	22	35	43	28	37	61	33
Ei oska öelda	17	12	7	10	32	22	14	4	10	15	24

	Ostujõud			Leibkond		
	Kõrge	Keskmine	Madal	Ilma lasteta	Alaealiste lastega	Täisealiste lastega
Nõus	47	48	50	47	47	49
Ei ole nõus	39	38	33	33	40	43
Ei oska öelda	13	15	17	20	13	8

Tabel 6.10. Uuringule eelnenud 12 kuu jooksul osalenud mõnel enda elukohas toimunud tervise teemalisel üritusel, %

	Sugu		Vanus			Haridus			Tööturu staatus		
	Mees	Naine	15-34	35-54	55-70	Alg- või põhiharidus	Keskharidus	Kõrgharidus	Töötav	Töötu	Mitteaktiivne
Osalenud	25	33	30	36	13	28	23	40	31	19	24
Ei ole osalenud	71	60	63	60	80	64	73	53	62	81	71
Ei ole toimunud	4	7	7	4	7	7	4	7	7	0	4

	Ostujõud			Leibkond		
	Kõrge	Keskmine	Madal	Ilma lasteta	Alaealiste lastega	Täisealiste lastega
Osalenud	25	24	36	26	18	34
Ei ole osalenud	69	69	60	68	76	62
Ei ole toimunud	6	7	4	6	6	4

Tabel 6.11. Rahulolu oma elukohas pakutavate huvitegevuste ja vaba aja veetmise võimalustega, %

	Sugu		Vanus			Haridus			Tööturu staatus		
	Mees	Naine	15-34	35-54	55-70	Alg- või põhiharidus	Keskharidus	Kõrgharidus	Töötav	Töötu	Mitteaktiivne
Rahul	38	49	46	44	36	41	41	48	42	17	50
Ei ole rahul	23	24	35	21	11	30	20	21	25	31	19
Ei oska öelda	39	28	19	34	53	29	39	31	33	52	32

	Ostujõud			Leibkond		
	Kõrge	Keskmine	Madal	Ilma lasteta	Alaealiste lastega	Täisealiste lastega
Rahul	43	46	40	40	34	48
Ei ole rahul	20	21	27	20	30	22
Ei oska öelda	37	33	33	40	36	30

LISA 7. VAIMNE TERVIS

Tabel 7.1. Depressiooni sümptomite esinemine, %

	Sugu		Vanus			Haridus			Tööturu staatus			Ostujõud		
	Mees	Naine	15-34	35-54	55-70	Alg- või põhiharidus	Keskharidus	Kõrgharidus	Töötav	Töötu	Mitteaktiivne	Kõrge	Keskmine	Madal
Ei ole	84	70	78	79	75	82	71	87	80	43	80	85	78	70
On	16	30	22	21	25	18	29	13	20	57	20	15	22	30

	Perekonnaseis		Leibkond		
	Ei ela kooselus	Kooselus	Ilma lasteta	Alaaliste lastega	Täisealiste lastega
Ei ole	71	83	83	70	77
On	29	17	17	30	23

Tabel 7.2. Suitsiidikatse esinemine elu jooksul, %

	Sugu		Vanus		
	Mees	Naine	15-34	35-54	55-70
Ei	94	96	90	97	96
Jah	6	4	10	3	4

LISA 8. KEHALINE AKTIIVSUS

Tabel 8.1. Kehamassiindeks, %

	Sugu		Vanus			Haridus			Ostujõud		
	Mees	Naine	15-34	35-54	55-70	Alg- või põhiharidus	Keskharidus	Kõrgharidus	Kõrge	Keskmine	Madal
Alakaal	2	2	0	3	3	2	3	1	0	4	1
Normaalkaal	32	42	37	39	32	36	32	51	45	36	34
Ülekaalulised ja rasvunud	66	55	63	58	71	62	65	47	55	60	65

	Perekonnaseis			Leibkond	
	Ei ela kooselus	Kooselus	Ilma lasteta	Alaealiste lastega	Täisealiste lastega
Alakaal	2	2	3	2	1
Normaalkaal	38	36	57	41	19
Ülekaalulised ja rasvunud	60	62	40	57	80

Tabel 8.2. Vähemalt 30 minutit jala käimise või rattaga sõitmise sagedus uuringule eelnenud 30 päeva jooksul, %

	Sugu		Vanus			Haridus			Ostujõud			Perekonnaseis	
	Mees	Naine	15-34	35-54	55-70	Alg- või põhiharidus	Keskharidus	Kõrgharidus	Kõrge	Keskmine	Madal	Ei ela kooselus	Kooselus
Üldse mitte või 1-2 korda kuus	33	21	24	30	27	35	25	23	25	31	28	23	31
Üks või mitu korda nädalas	67	79	76	70	73	65	75	77	75	69	72	77	69

	Leibkond		
	Ilma lasteta	Alaealiste lastega	Täisealiste lastega
Üldse mitte või 1-2 korda kuus	23	40	23
Üks või mitu korda nädalas	77	60	77

Tabel 8.3. Vähemalt 30 minutit tegelemine liikumisharrastusega, mis ajas kergelt higistama ja hingeldama uuringule eelnenud 30 päeva jooksul, %

	Sugu		Vanus			Haridus			Ostujõud			Perekonnaseis	
	Mees	Naine	15-34	35-54	55-70	Alg või põhiharidus	Kesk-haridus	Kõrg-haridus	Kõrge	Keskmine	Madal	Ei ela kooselus	Kooselus
Üldse mitte või 1-2 korda kuus	61	55	43	63	72	58	66	44	60	64	50	56	61
Üks või mitu korda nädalas	39	45	57	37	28	42	34	56	40	36	50	44	39

	Leibkond		
	Ilma lasteta	Alaealiste lastega	Täisealiste lastega
Üldse mitte või 1-2 korda kuus	53	63	58
Üks või mitu korda nädalas	47	37	42

Tabel 8.4. Liikumisharrastust pärsib sobiva asukoha puudumine (vastasid ainult need, kes olid uuringule eelnenud 30 päeva jooksul tegelema liikumisharrastusega harvem kui üks kord nädalas), %

	Sugu		Vanus			Haridus			Ostujõud			Perekonnaseis	
	Mees	Naine	15-34	35-54	55-70	Alg- või põhiharidus	Kesk-haridus	Kõrg-haridus	Kõrge	Keskmine	Madal	Ei ela kooselus	Kooselus
See kindlasti	16	22	18	16	23	18	20	16	18	16	26	22	15
Ka see	14	19	17	16	17	22	15	13	18	13	18	16	17
See kindlasti mitte	70	59	66	68	60	60	65	72	64	71	56	62	68

	Leibkond		
	Ilma lasteta	Alaealiste lastega	Täisealiste lastega
See kindlasti	19	30	13
Ka see	7	23	18
See kindlasti mitte	74	46	69

Tabel 8.5. Liikumisharrastust pärsib selle kallis hind (vastasid ainult need, kes olid uuringule eelnenud 30 päeva jooksul tegelenud liikumisharrastusega harvem kui üks kord nädalas), %

	Sugu		Vanus			Haridus			Ostujõud			Perekonnaseis	
	Mees	Naine	15-34	35-54	55-70	Alg- või põhiharidus	Keskharidus	Kõrgharidus	Kõrge	Keskmine	Madal	Ei ela kooselus	Kooselus
See kindlasti	15	20	12	18	21	13	24	6	13	25	10	21	14
Ka see	20	36	33	26	23	34	26	20	17	27	33	22	31
See kindlasti mitte	65	44	56	56	55	53	51	73	70	48	57	57	55

	Leibkond		
	Ilma lasteta	Alaealiste lastega	Täisealiste lastega
See kindlasti	4	28	18
Ka see	24	33	27
See kindlasti mitte	72	38	55

Tabel 8.6. Liikumisharrastust pärsib harrastuskohta jõudmiseks sobiva transpordi puudumine (vastasid ainult need, kes olid uuringule eelnenud 30 päeva jooksul tegelenud liikumisharrastusega harvem kui üks kord nädalas), %

	Sugu		Vanus			Haridus			Ostujõud			Perekonnaseis	
	Mees	Naine	15-34	35-54	55-70	Alg- või põhiharidus	Keskharidus	Kõrgharidus	Kõrge	Keskmine	Madal	Ei ela kooselus	Kooselus
See kindlasti	6	18	12	12	10	14	10	12	5	11	20	16	8
Ka see	14	21	15	12	26	23	17	6	9	20	16	19	15
See kindlasti mitte	80	61	72	77	64	63	73	83	85	69	64	65	77

	Leibkond		
	Ilma lasteta	Alaealiste lastega	Täisealiste lastega
See kindlasti	3	16	14
Ka see	24	22	11
See kindlasti mitte	73	62	75

Tabel 8.7. Liikumisharrastust pärsib vajalike vahendite puudumine (vastasid ainult need, kes olid uuringule eelnenud 30 päeva jooksul tegelenud liikumisharrastusega harvem kui üks kord nädalas), %

	Sugu		Vanus			Haridus			Ostujõud			Perekonnaseis	
	Mees	Naine	15-34	35-54	55-70	Alg- või põhiharidus	Kesk-haridus	Kõrg-haridus	Kõrge	Keskmine	Madal	Ei ela kooselus	Kooselus
See kindlasti	6	14	6	14	6	8	14	0	2	11	13	9	10
Ka see	30	25	39	24	23	39	25	17	20	28	35	31	26
See kindlasti mitte	64	61	54	62	70	53	61	83	78	61	52	60	64

	Leibkond		
	Ilma lasteta	Alaealiste lastega	Täisealiste lastega
See kindlasti	4	13	10
Ka see	31	32	21
See kindlasti mitte	65	55	68

Tabel 8.8. Liikumisharrastust pärsib huvipuudus, vähene viitsimine, väsimus või ajapuudus (vastasid ainult need, kes olid uuringule eelnenud 30 päeva jooksul tegelenud liikumisharrastusega harvem kui üks kord nädalas), %

	Sugu		Vanus			Haridus			Ostujõud			Perekonnaseis	
	Mees	Naine	15-34	35-54	55-70	Alg- või põhiharidus	Kesk-haridus	Kõrg-haridus	Kõrge	Keskmine	Madal	Ei ela kooselus	Kooselus
See kindlasti	44	36	60	42	18	52	37	25	44	32	45	36	44
Ka see	53	61	40	55	74	47	61	63	56	63	51	62	52
See kindlasti mitte	3	3	0	3	8	1	2	11	0	5	4	2	4

	Leibkond		
	Ilma lasteta	Alaealiste lastega	Täisealiste lastega
See kindlasti	34	23	51
Ka see	58	74	47
See kindlasti mitte	8	3	2

LISA 9. SEKSUAALTERVIS

Tabel 9.1. Olnud seksuaalvahekorras juhupartneriga uuringule eelnenud 12 kuu jooksul (vastasid ainult need, kes on kunagi olnud seksuaalvahekorras), %

	Sugu		Vanus			Haridus		
	Mees	Naine	15-34	35-54	55-70	Alg- või põhiharidus	Kesk- haridus	Kõrg- haridus
Jah	11	7	14	8	5	7	10	8
Ei	89	93	86	92	95	93	90	92

Tabel 9.2. Kondoomide kaasas kandmine (vastasid ainult need, kes olid uuringule eelnenud 12 kuu jooksul olnud seksuaalvahekorras juhupartneriga), %

	Sugu		Vanus			Haridus		
	Mees	Naine	15-34	35-54	55-70	Alg- või põhiharidus	Kesk- haridus	Kõrg- haridus
Alati või enamasti	69	15	76	41	0	76	41	31
Harva või mitte kordagi	31	85	24	59	100	24	59	69

Tabel 9.3. Kondoomi kasutamine (vastasid ainult need, kes olid uuringule eelnenud 12 kuu jooksul olnud seksuaalvahekorras juhupartneriga), %

	Sugu		Vanus			Haridus		
	Mees	Naine	15-34	35-54	55-70	Alg- või põhiharidus	Kesk- haridus	Kõrg- haridus
Mitte kordagi või harva	42	41	16	52	100	51	39	19
Enamasti või iga kord	58	59	84	48	0	49	61	81

Tabel 9.4. On olnud sunnitud astuma seksuaalvahekorda vastu tahtmist (vastasid ainult need, kes on kunagi olnud seksuaalvahekorras), %

	Sugu		Vanus			Haridus		
	Mees	Naine	15-34	35-54	55-70	Alg- või põhiharidus	Kesk- haridus	Kõrg- haridus
Ei	95	78	92	82	92	93	84	88
Jah	5	22	8	18	8	7	16	12

LISA 10. TURVALISUS JA OHUTUS

Tabel 10.1. Kodukoha turvalisus, %

	Sugu		Vanus			Leibkond		
	Mees	Naine	15-34	35-54	55-70	Ilma lasteta	Alaealiste lastega	Täisealiste lastega
Turvaline	93	94	94	95	87	98	94	90
Ei ole turvaline	7	6	6	5	13	2	6	10

Tabel 10.2. „Kui julgelt te ennast tunnete, käies üksinda väljas oma elukohas pärast pimeduse saabumist?“, %

	Sugu		Vanus			Leibkond		
	Mees	Naine	15-34	35-54	55-70	Ilma lasteta	Alaealiste lastega	Täisealiste lastega
Kindlalt	86	70	79	88	62	87	76	77
Ebakindlalt	14	30	21	12	38	13	24	23

Tabel 10.3. Jala kooli või tööle mineku ohtlikkus, %

	Sugu		Vanus			Leibkond		
	Mees	Naine	15-34	35-54	55-70	Ilma lasteta	Alaealiste lastega	Täisealiste lastega
Ohutu	91	91	97	93	79	91	90	92
Ohtlik	2	2	0	3	2	2	3	1
Puudub selline võimalus	7	7	3	4	18	7	7	8

Tabel 10.4. Sõidutee ületamise ohtlikkus, %

	Sugu		Vanus			Leibkond		
	Mees	Naine	15-34	35-54	55-70	Ilma lasteta	Alaealiste lastega	Täisealiste lastega
Ohutu	89	92	96	90	83	93	88	90
Ohtlik	7	7	3	10	9	3	10	8
Puudub selline võimalus	4	1	1	1	8	4	2	2

Tabel 10.5. Jalgrattaga sõitmise ohtlikkus, %

	Sugu		Vanus			Ilma lasteta	Leibkond	
	Mees	Naine	15-34	35-54	55-70		Alaealiste lastega	Täisealiste lastega
Ohutu	79	81	88	79	71	85	74	82
Ohtlik	18	17	12	20	19	12	23	17
Puudub selline võimalus	3	3	0	1	10	3	3	2

Tabel 10.6. Parkide ja haljasaladel jalutamise ohtlikkus, %

	Sugu		Vanus			Ilma lasteta	Leibkond	
	Mees	Naine	15-34	35-54	55-70		Alaealiste lastega	Täisealiste lastega
Ohutu	93	92	98	97	77	95	92	93
Ohtlik	2	3	0	1	8	1	4	2
Puudub selline võimalus	5	5	2	2	15	4	4	4

Tabel 10.7. Mänguväljakute kasutamise ohtlikkus, %

	Sugu		Vanus			Ilma lasteta	Leibkond	
	Mees	Naine	15-34	35-54	55-70		Alaealiste lastega	Täisealiste lastega
Ohutu	88	89	94	93	72	89	89	92
Ohtlik	0	2	0	1	3	0	1	1
Puudub selline võimalus	11	9	6	6	25	11	10	7

Tabel 10.8. Veekogudes ujumas käimise ohtlikkus, %

	Sugu		Vanus			Ilma lasteta	Leibkond	
	Mees	Naine	15-34	35-54	55-70		Alaealiste lastega	Täisealiste lastega
Ohutu	76	75	77	79	66	78	77	75
Ohtlik	10	11	10	10	13	6	10	12
Puudub selline võimalus	14	14	14	11	21	16	13	13

Tabel 10.9. Helkuri kandmine, %

	Sugu		Vanus			Haridus		
	Mees	Naine	15-34	35-54	55-70	Alg- või põhiharidus	Keskharidus	Kõrgharidus
Alati ja enamasti	63	92	68	79	82	67	80	81
Harva ja üldse mitte, ei liigu pimedas	37	8	32	21	18	33	20	19

Tabel 10.10. Autojuhina turvavöö kasutamine, %

	Sugu		Vanus			Haridus		
	Mees	Naine	15-34	35-54	55-70	Alg- või põhiharidus	Kesk- haridus	Kõrg- haridus
Alati	79	70	73	76	74	66	75	85
Mitte alati, ei sõida autoga	21	30	27	24	26	34	25	15

Tabel 10.11. Kaassõitjana esiistmel turvavöö kasutamine, %

	Sugu		Vanus			Haridus		
	Mees	Naine	15-34	35-54	55-70	Alg- või põhiharidus	Kesk- haridus	Kõrg- haridus
Alati	88	96	85	95	96	85	95	94
Mitte alati, ei sõida autoga	12	4	15	5	4	15	5	6

Tabel 10.12. Tagaistmel turvavöö kasutamine, %

	Sugu		Vanus			Haridus		
	Mees	Naine	15-34	35-54	55-70	Alg- või põhiharidus	Kesk- haridus	Kõrg- haridus
Alati	62	78	58	67	87	62	73	71
Mitte alati, ei sõida autoga	38	22	42	33	13	38	27	29